



CENTRUM EDUKACJI MEDYCZNEJ



OCENA ZAJĘĆ DYDAKTYCZNYCH W ROKU AKADEMICKIM 2019/2020

Wydział Nauk o Zdrowiu

Centrum Innowacji i Akredytacji – Sekcja Jakości Kształcenia

Luty 2021

Spis treści

I. Wstęp	5
1. Problematyka badań	5
Przedmiot i cel badania	5
2. Udział studentów w ocenie zajęć dydaktycznych.....	6
Charakterystyka wskaźników w badaniu.....	6
Udział studentów w ocenie zajęć dydaktycznych.....	6
3. Ogólna ocena zajęć dydaktycznych na UM w Lublinie.....	12
4. Ocena zajęć na poszczególnych Wydziałach na UM w Lublinie.....	12
II. Wydział Nauk o Zdrowiu.....	15
Ogólna ocena zajęć dydaktycznych na Wydziale Nauk o Zdrowiu.....	17
Dietetyka I stopień.....	19
Dietetyka II stopnia.....	21
Fizjoterapia.....	23
Fizjoterapia jednolite studia magisterskie	24
Fizjoterapia II stopień	27
Pielęgniarstwo I stopień	31
Pielęgniarstwo II stopień	35
Położnictwo I stopień	37
Położnictwo II stopnia	39
Ratownictwo Medyczne I stopnia	42
Zdrowie Publiczne I stopień	44
Zdrowie Publiczne II stopień	48
Aneks.....	50
ANKIETA OCENY PRZEDMIOTU	51

I. Wstęp

Zgodnie z polityką jakości kształcenia realizowaną na Uniwersytecie Medycznym w Lublinie (UM) w roku akademickim 2019/2020 przeprowadzono kolejną edycję badania jakości kształcenia. Badanie objęło studentów wszystkich kierunków i poziomów kształcenia. Przedstawiona w raporcie ocena zajęć dydaktycznych jest elementem całościowej ewaluacji kształcenia na UM w Lublinie, na którą składa się również ocena prowadzących zajęcia.

Wyniki prowadzonych badań stanowią podstawę dla podejmowanych działań doskonalących a ich upowszechnianie ma na celu kształtowanie kultury jakości na naszej Uczelni.

Niniejszy raport zawiera wyniki badań przeprowadzonych wśród studentów I, II stopnia oraz jednolitych magisterskich wszystkich kierunków studiów realizowanych na UM w roku akademickim 2019/2020.

1. Problematyka badań

Przedmiot i cel badania

Przedmiotem badania są aspekty zajęć dydaktycznych, które są dużym stopniu niezależne od jakości pracy dydaktycznej nauczycieli akademickich. Badanie zostało wprowadzone w roku akademickim 2013/2014 i jest wynikiem konsultacji prowadzonych przez Uczelniany Zespół ds. Jakości Kształcenia ze środowiskiem akademickim – przedstawicielami studentów, doktorantów oraz nauczycieli akademickich. Stanowi ono uzupełnienie oceny prowadzących zajęcia i umożliwia pełniejsze zrozumienie uwarunkowań właściwego przebiegu procesu dydaktycznego.

Coraz częściej wskazuje się, że potrzeby i oczekiwania studentów w zakresie edukacji i stosowanych w jej ramach metod dydaktycznych ulegają głębokim przemianom, co jest wynikiem szerszych zmian kulturowych i technologicznych, jakim ulega społeczeństwo. Jednym ze źródeł informacji na temat skuteczności stosowanych metod kształcenia jest opinia studentów. Dzięki systematycznemu monitoringowi uzyskujemy wiedzę na temat odbioru przekazywanych treści oraz ewentualnych problemów w tym zakresie. Jest to jeden ze sposobów oceny procesu kształcenia na UM w Lublinie i pomaga w podejmowaniu decyzji w obszarze doskonalenia procesu kształcenia, a także stanowi źródło inspiracji do wprowadzania innowacji w zakresie dydaktyki.

W raporcie przedstawiono ocenę przedmiotów realizowanych w roku akademickim 2019/2020 z uwzględnieniem podziału na rok studiów oraz formę studiów (stacjonarne i niestacjonarne).

Respondenci każdy aspekt oceniali posługując się pięciostopniową skalą, w której 1 stanowiło ocenę najniższą a 5 najwyższą. Ponadto stworzono możliwość uzasadnienia swojej oceny w miejscu ankiety przewidzianym na dodatkowe komentarze i sugestie, a także wprowadzono w dwóch pytaniach (nr 4 i 6) możliwość wskazania odpowiedzi neutralnej *nie dotyczy*, która nie jest brana pod uwagę podczas liczenia średnich ocen w pytaniach ze skalą liczbową. Podczas oceny przedmiotów realizowanych w roku akademickim 2019/2020 postawiono studentom następujące pytania:

1. W jakim stopniu Pana/Pani zdaniem kryteria i zasady zaliczenia przedmiotu zostały jasno określone?
2. W jakim stopniu sposób prowadzenia zajęć i wykorzystane metody dydaktyczne odpowiadały specyfice przedmiotu?
3. Na ile zajęcia wzbogaciły Pana/Pani wiedzę o nowe treści?
4. Na ile zajęcia pozwoliły nabyć umiejętności praktyczne?
5. Na ile przedmiot spełnił Pana/Pani oczekiwania pod względem przekazywanych treści? (czy treści były nowe i nie powtarzały się w ramach innych przedmiotów i/lub lat studiów).

6. Jak ocenia Pan/Pani dostępność podczas zajęć praktycznych/klinicznych/ćwiczeń odpowiednich pomocy dydaktycznych?
7. Na ile liczebność grupy umożliwiła Panu/Pani efektywnie uczestniczyć w zajęciach?

2. Udział studentów w ocenie zajęć dydaktycznych

Charakterystyka wskaźników w badaniu

Moduł w systemie Wirtualna Uczelnia służący ankietyzacji nie umożliwia określenia ogólnej liczby i odsetka studentów, którzy wzięli udział w badaniu oceny prowadzących zajęć w danym roku akademickim. Jest to możliwe jedynie na poziomie pojedynczych zajęć.

W analizie wyników badania posłużono się dwoma rodzajami wskaźników: **frekwencją** oraz **odsetkiem ocenionych zajęć dydaktycznych**.

Pierwszy wskaźnik (poziom wiarygodności badania) pozwala na ocenę tego, czy uzyskane wyniki badania są wiarygodne. Mając przykładowo ogólną liczbę 20 studentów na danym kierunku, otrzymujemy tym samym 20 wygenerowanych ankiet. W takiej sytuacji 10 ankiet wypełnionych ma zupełnie inną wiarygodność niż 10 ankiet wypełnionych przy liczbie 1500 wygenerowanych kwestionariuszy. Dla badań ze skończonej populacji błąd statystyczny wtedy mnoży się przez pierwiastek kwadratowy z $(N-n)/(N-1)$, gdzie **N** to liczebność populacji, a **n** - liczebność próby. Zatem jako wskaźnik wiarygodności proponuje się więc wzór w postaci: $k = n*(N-1)/(N-n)$, określane dalej po prostu jako „wiarygodność”. Wzór ten informuje, ile osób musiałoby wypełnić taką ankietę z nieskończonej populacji, aby dało to taki sam błąd statystyczny. Ta liczba zwiększa się przy małych populacjach. Gdyby ankietę wypełnili wszyscy studenci, będzie równa dodatniej nieskończoności. Skutkiem powyższych rozważań są proponowane progi wiarygodności na poziomie wartości:

- ≥ 20 – wiarygodność
- < 20 – brak wiarygodności

Drugi wskaźnik (odsetek ocenionych zajęć dydaktycznych) pozwala na ocenę tego, jaki odsetek spośród wszystkich zajęć dydaktycznych realizowanych w danym roku akademickim został poddany ocenie oraz jaki odsetek ocenionych przedmiotów uzyskał wymagany próg wiarygodności badania (powyżej 20).

W niniejszym opracowaniu nie poddano analizie zajęć, które:

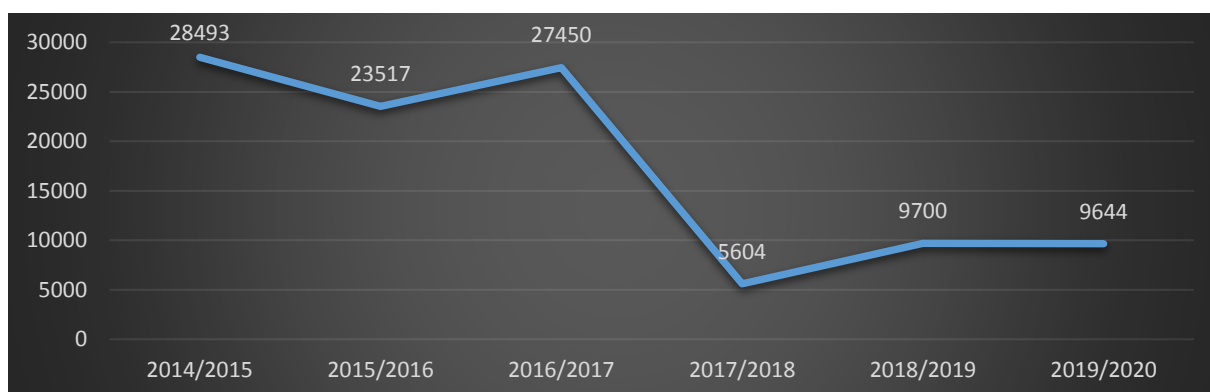
1. Nie zostały ocenione przez żadnego studenta;
2. Nie uzyskały wymaganego progu wiarygodności badania (powyżej 20).

Dzięki przyjętym wskaźnikom możemy ocenić, jaki odsetek zajęć udało się ocenić oraz na ile uzyskane oceny można uznać za rzetelne (porównując odsetek wypełnionych ankiet).

Udział studentów w ocenie zajęć dydaktycznych

W roku akademickim 2019/2020 przeprowadzono kolejną edycję badań dotyczącą oceny przedmiotów/zajęć dydaktycznych. Porównując frekwencję w badaniach zrealizowanych w roku akademickim 2019/2020 z poprzednią edycją badania (patrz tabela 1, str. 3) jak i wskaźnik wiarygodności (wykres 1) **należy odnotować niewielki spadek zaangażowania studentów**.

Wykres 1 Poziom wiarygodności w ocenie zajęć dydaktycznych w latach 2014-2020



W obecnej edycji badania można zaobserwować niewielki wzrost frekwencji na poszczególnych Wydziałach na UM w Lublinie. W roku akademickim 2019/2020 na Wydziale Farmaceutycznym, podobnie jak w poprzedniej edycji badania, odnotowaną najwyższą frekwencję (16%) w porównaniu do pozostałych Wydziałów UM w Lublinie. Na Wydziale Lekarsko-Dentystycznym oraz Wydziale Nauk o Zdrowiu odnotowano wzrost frekwencji o 2 pkt procentowe. W roku akademickim 2019/2020 na Wydziale Lekarskim odnotowano niewielki spadek (o 1 pkt. procentowy) zaangażowania studentów w ocenie przedmiotów/zajęć dydaktycznych, ponieważ frekwencja wyniosła 5%. Średnia frekwencja na Uniwersytecie Medycznym w Lublinie wzrosła o 14% w porównaniu z poprzednią edycją badania (wzrost z 7% na 8%).

Tabela 1 przedstawia dane dotyczące frekwencji na poszczególnych Wydziałach UM w Lublinie w latach 2017/2018 oraz 2018/2019.

Tabela 1 Frekwencja w podziale na wydziały w latach 2018/2019 oraz 2019/2020.

Wydział	Frekwencja 2018/2019	Frekwencja 2019/2020
WL	6%	5%
WL-D	6%	8%
WF	15%	16%
WNoZ	5%	7%
Ogółem	7%	8%

Analizując poziom frekwencji na poszczególnych kierunkach realizowanych na UM w Lublinie (tabela 2), można w większości zaobserwować jej wzrost. Najwyższy wzrost frekwencji z 3% na 14% odnotowano na kierunku *Farmacja* (wzrost o 11 pkt procentowych). Duży wzrost odnotowano także na kierunku *Zdrowie Publiczne studiów II°* (wzrost o 9 pkt procentowych). W roku akademickim 2019/2020 najwyższą frekwencję odnotowano na kierunku *Analityka medyczna* (w porównaniu do poprzedniej edycji badania - wzrost z 26% na 27%).

Największy spadek frekwencji w porównaniu do poprzedniej edycji badania odnotowano na kierunku *Kosmetologia studiów I°* (spadek o 8 pkt procentowych). Spadek frekwencji odnotowano także na kierunkach: *Biomedycyna I°* (spadek o 5 pkt procentowych), *Techniki dentystyczne I°* (spadek o 4 pkt procentowe), *Kosmetologia II°* (spadek o 4 pkt procentowe), *Fizjoterapia mgr* (spadek o 3 pkt procentowe), *Higiena stomatologiczna I°* (spadek o 3 pkt procentowe), *Zdrowie publiczne I°* (spadek

o 2 pkt procentowe), *Fizjoterapia I°* (spadek o 2pkt procentowe), *Fizjoterapia II°* (spadek o 2 pkt procentowe) oraz *Lekarski* (spadek o 1 pkt procentowy).

Tabela 2 prezentuje szczegółowe dane dotyczące frekwencji na kierunkach realizowanych na UM w Lublinie w latach 2018/2019 oraz 2019/2020 oraz zmianę poziomu frekwencji.

Tabela 2 Frekwencja w badaniu ze względu na poszczególne kierunki studiów w UM w Lublinie w latach 2018/2019 oraz 2019/2020.

Kierunek	Frekwencja 2018/2019	Frekwencja 2019/2020	Zmiana frekwencji
Analityka medyczna mgr	0,26	0,27	0,01
Biomedycyna I°	0,22	0,17	-0,05
Farmacja mgr	0,12	0,16	0,04
Biomedycyna II°	0,03	0,14	0,11
Elektroradiologia I°	0,13	0,14	0,01
Zdrowie Publiczne I°	0,15	0,13	-0,02
Ratownictwo medyczne I°	0,05	0,11	0,06
Zdrowie Publiczne II°	0,02	0,11	0,09
Dietetyka II°	0,01	0,09	0,08
Pielęgniarstwo I°	0,09	0,09	0,00
Lekarsko - dentystyczny	0,07	0,08	0,01
Położnictwo II°	0,05	0,08	0,03
Położnictwo I°	0,06	0,07	0,01
Techniki dentystyczne I°	0,11	0,07	-0,04
Elektroradiologia II°	0,06	0,06	0,00
Kosmetologia I°	0,14	0,06	-0,08
Kosmetologia II°	0,1	0,06	-0,04
Dietetyka I°	0,02	0,06	0,04
Fizjoterapia mgr	0,08	0,05	-0,03
Lekarski	0,06	0,05	-0,01
Pielęgniarstwo II°	0,01	0,05	0,04
Higiena stomatologiczna I°	0,05	0,02	-0,03
Fizjoterapia II°	0,03	0,01	-0,02
Fizjoterapia I°	0,02	-	-0,02
Ogółem	0,07	0,08	0,01

Na Uniwersytecie Medycznym w roku akademickim 2019/2020 realizowano 2259 przedmiotów (tabela 3) a oceniono 1493 (66%) z czego 119 (8%) uzyskało wymagany próg wiarygodności badania (powyżej 20). **Najwyższy odsetek ocenionych przedmiotów, o wymaganym poziomie wiarygodności, odnotowano na Wydziale Farmaceutycznym** ponieważ wyniósł on 20% (50 przedmiotów). Na Wydziale Lekarskim realizowano 788 przedmiotów. Oceniono 472 (60%) z czego 40 uzyskało wymagany poziom wiarygodności (8%). Na Wydziale Nauk o Zdrowiu odsetek ocenionych przedmiotów wyniósł 72% (odsetek poziomu wiarygodności – 5%). **Najniższy odsetek ocenionych przedmiotów zaobserwowano na Wydziale Lekarsko-Dentystycznym.** Na 682 realizowane przedmioty oceniono 289, tj. 58% z czego tylko 2% osiągnęło wymagany poziom wiarygodności.

Tabela 3 prezentuje szczegółowe dane dotyczące odsetka ocenionych przedmiotów na poszczególnych wydziałach w roku akademickim 2019/2020.

Tabela 3 Odsetek ocenionych przedmiotów na poszczególnych Wydziałach na UM w roku akademickim 2019/2020.

Wydział	Liczba przedmiotów realizowanych na Wydziale	Liczba ocenionych przedmiotów	Odsetek ocenionych przedmiotów	Liczba ocenionych przedmiotów, które uzyskały wymagany próg wiarygodności badania	Odsetek ocenionych przedmiotów, które osiągnęły wiarygodność
WL	788	472	60%	40	8%
WL-D	498	289	58%	7	2%
WF	291	244	84%	50	20%
WNoZ	682	488	72%	22	5%
Ogółem	2259	1493	66%	119	8%

W roku akademickim 2019/2020 odsetek ocenionych przedmiotów, które osiągnęły wymagany próg wiarygodności badania (powyżej 20) był na takim samym poziomie jak w roku poprzednim (tabela 4), jeden nadal odbiega od satysfakcjonujących wyników. Wynikało to przede wszystkim z problemów technologicznych związanych z przystosowaniem modułu ankietowego do nowego systemu dostarczonego przez firmę Comarch. W związku z tym ankiety zostały wygenerowane na kontach studentów ze znacznym opóźnieniem.

W obecnej edycji badania, mimo w/w problemów, dla kierunków: *Farmacja, Fizjoterapia II stopnia, Lekarski, Zdrowie Publiczne I, Elektroradiologia I stopnia, Położnictwo II stopnia* nastąpił **wzrost odsetka ocenionych przedmiotów, które osiągnęły wiarygodność** (powyżej 20).

Pomimo spadku o 5 pkt procentowych w porównaniu z rokiem poprzednim na kierunku *Analityka medyczna* odnotowano najwyższy odsetek przedmiotów o wymaganym progu wiarygodności badania. W roku akademickim 2019/2020 wynosił on 33%. Na kierunku *Biomedycyna I stopnia* odnotowano najwyższy spadek odsetka ocenionych przedmiotów o wymaganym progu wiarygodności badania – aż o **21 pkt procentowych**.

Zajęcia dydaktyczne/przedmioty prowadzone na kierunkach :

- *Biomedycyna I°*
- *Biomedycyna II°*
- *Dietetyka I°*
- *Dietetyka II°*
- *Elektroradiologia II°*
- *Fizjoterapia mgr*
- *Higiena stomatologiczna I°*
- *Kosmetologia I°*
- *Kosmetologia II°*
- *Pielęgniarstwo II°*
- *Położnictwo I°*
- *Ratownictwo medyczne I°*
- *Techniki dentystyczne I°*
- *Zdrowie publiczne II°*

nie zostały poddane analizie ze względu na brak wiarygodności badania ocenionych przedmiotów.

Tabela 4 prezentuje szczegółowe dane dla odsetka ocenionych przedmiotów na poszczególnych kierunkach na UM w Lublinie w roku akademickim 2019/2020.

Tabela 4 Odsetek ocenionych przedmiotów na poszczególnych kierunkach na UM w Lublinie w roku akademickim 2019/2020.

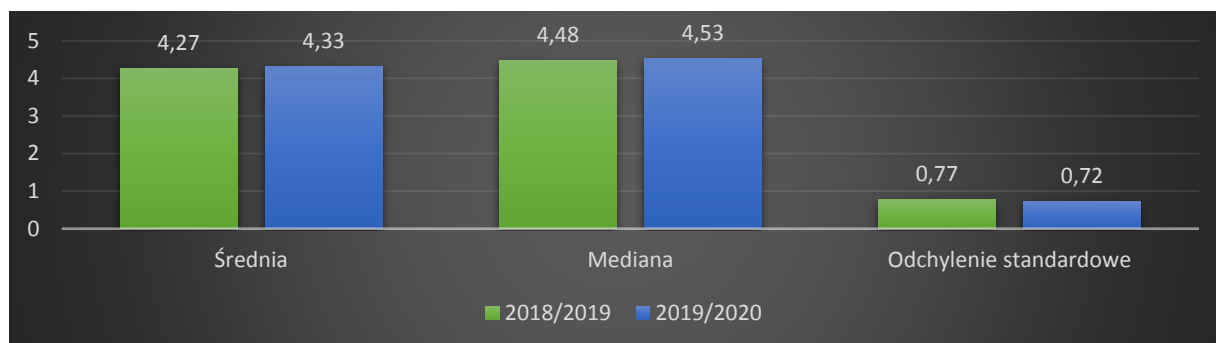
Kierunek	Liczba przedmiotów realizowanych na kierunku		Liczba ocenionych przedmiotów		Odsetek ocenionych przedmiotów		Liczba ocenionych przedmiotów, które osiągnęły wiarygodność		Odsetek ocenionych przedmiotów, które osiągnęły wiarygodność		Zmiana w odsetku ocenionych przedmiotów o wymaganym progu wiarygodności
	2018/2019	2019/2020	2018/2019	2019/2020	2018/2019	2019/2020	2018/2019	2019/2020	2018/2019	2019/2020	
Analityka medyczna mgr	83	69	75	69	90%	100%	29	23	39%	33%	-0,05
Pielęgniarstwo I°	59	55	54	54	92%	98%	18	16	33%	30%	-0,04
Farmacja mgr	135	111	115	105	85%	95%	23	27	20%	26%	0,06
Fizjoterapia II°	62	66	37	24	60%	36%	0	4	0%	17%	0,17
Lekarski	1057	705	619	397	59%	56%	37	40	6%	10%	0,04
Elektroradiologia I°	103	84	61	73	59%	87%	2	5	3%	7%	0,04
Zdrowie Publiczne I°	75	44	52	27	69%	61%	0	1	0%	4%	0,04
Położnictwo II°	43	42	38	34	88%	81%	0	1	0%	3%	0,03
Lekarsko - dentystyczny	249	227	127	135	51%	59%	3	2	2%	1%	-0,01
Biomedycyna I°	60	59	56	57	93%	97%	12	0	21%	0%	-0,21
Położnictwo I°	59	55	48	48	81%	87%	0	0	0%	0%	0,00
Pielęgniarstwo II°	66	51	26	44	39%	86%	0	0	0%	0%	0,00
Fizjoterapia mgr	84	97	76	81	90%	84%	6	0	8%	0%	-0,08
Kosmetologia II°	33	34	18	28	55%	82%	0	0	0%	0%	0,00
Dietetyka II°	66	67	5	51	8%	76%	0	0	0%	0%	0,00
Ratownictwo medyczne I°	85	70	54	53	64%	76%	0	0	0%	0%	0,00
Biomedycyna II°	23	24	3	18	13%	75%	0	0	0%	0%	0,00
Techniki dentystyczne I°	44	44	21	26	48%	59%	1	0	5%	0%	-0,05
Dietetyka I°	92	89	40	52	43%	58%	0	0	0%	0%	0,00
Kosmetologia I°	92	77	53	42	58%	55%	4	0	8%	0%	-0,08
Elektroradiologia II°	76	72	72	38	95%	53%	0	0	0%	0%	0,00
Zdrowie Publiczne II°	56	46	20	20	36%	43%	0	0	0%	0%	0,00
Higiena stomatologiczna I°	68	71	28	17	41%	24%	0	0	0%	0%	0,00
Fizjoterapia I°	39	-	11	-	28%	-	0	-	0%	-	-
Ogółem	2809	2259	1709	1493	61%	66%	135	119	8%	8%	0,00

Należy zwrócić uwagę, iż pomimo trudności technologicznych, o których była mowa powyżej, na **Wydziale Farmaceutycznym** zajęcia dydaktyczne/przedmioty prowadzone na kierunkach *Farmacja* oraz *Analityka Medyczna*, na **Wydziale Nauk o Zdrowiu** zajęcia dydaktyczne/przedmioty prowadzone na kierunku *Pielęgniarstwo I stopień* oraz na **Wydziale Lekarskim** zajęcia dydaktyczne/przedmioty prowadzone na kierunku *Lekarskim* uzyskały **najwyższy odsetek ocenionych przedmiotów, które osiągnęły wymagany próg wiarygodności badania (powyżej 20)**. Na kierunku *Analityka medyczna* oceniono 69 przedmiotów z czego **33% uzyskało wymaganą wiarygodność badania (powyżej 20)**. Na kierunku *Pielęgniarstwo I stopnia* **odsetek ocenionych przedmiotów, które osiągnęły wymagany próg wiarygodności badania wyniósł 30%** (16 przedmiotów). Na kierunku *Farmacja* oceniono 115 przedmiotów z czego **27 (26%) uzyskało wymagany poziom wiarygodności badania (powyżej 20)**.

3. Ogólna ocena zajęć dydaktycznych na UM w Lublinie.

W roku akademickim 2019/2020 ogólna ocena zajęć dydaktycznych/przedmiotów wyniosła **4,33** i jest nieco wyższa od oceny z poprzedniej edycji badania. Jest to dość wysoka ocena. Wartość mediany również nieco wzrosła – o 0,05 pkt. Różnica między wartością średniej a wartością mediany informuje o występowaniu przedmiotów które nie spełniały lub spełniły w minimalnym stopniu oczekiwania studentów (patrz wykres nr 3, str. 11). Dane ogólne prezentuje wykres 2.

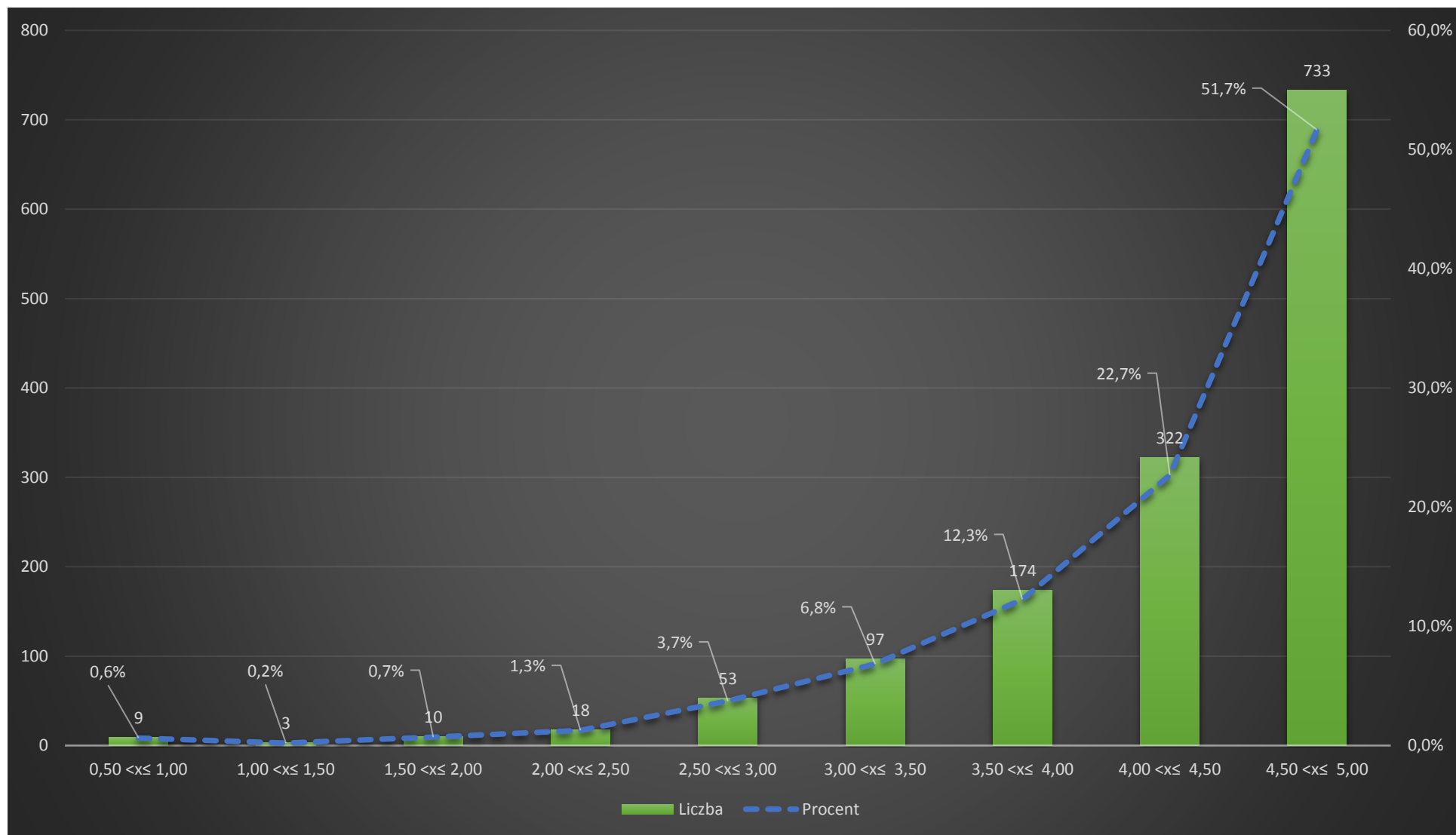
Wykres 2 Ogólna ocena zajęć na UM w Lublinie.



Wartość typowa oceny przedmiotów na UM w Lublinie stanowi przedział między średnią oceną **3,61** a **5,00**. W przedziale tym mieści się ponad 2/3 ocenionych przedmiotów. Powyżej średniej ogólnej (4,33) oceniono większość przedmiotów (patrz wykres 3). Najniżej zostały ocenione przedmioty, które nie uzyskały wymaganego progu wiarygodności badania (powyżej 20).

Na wykresie 3 przedstawiono rozkład średnich ocen poszczególnych przedmiotów/zajęć dydaktycznych w ujęciu liczbowym i procentowym.

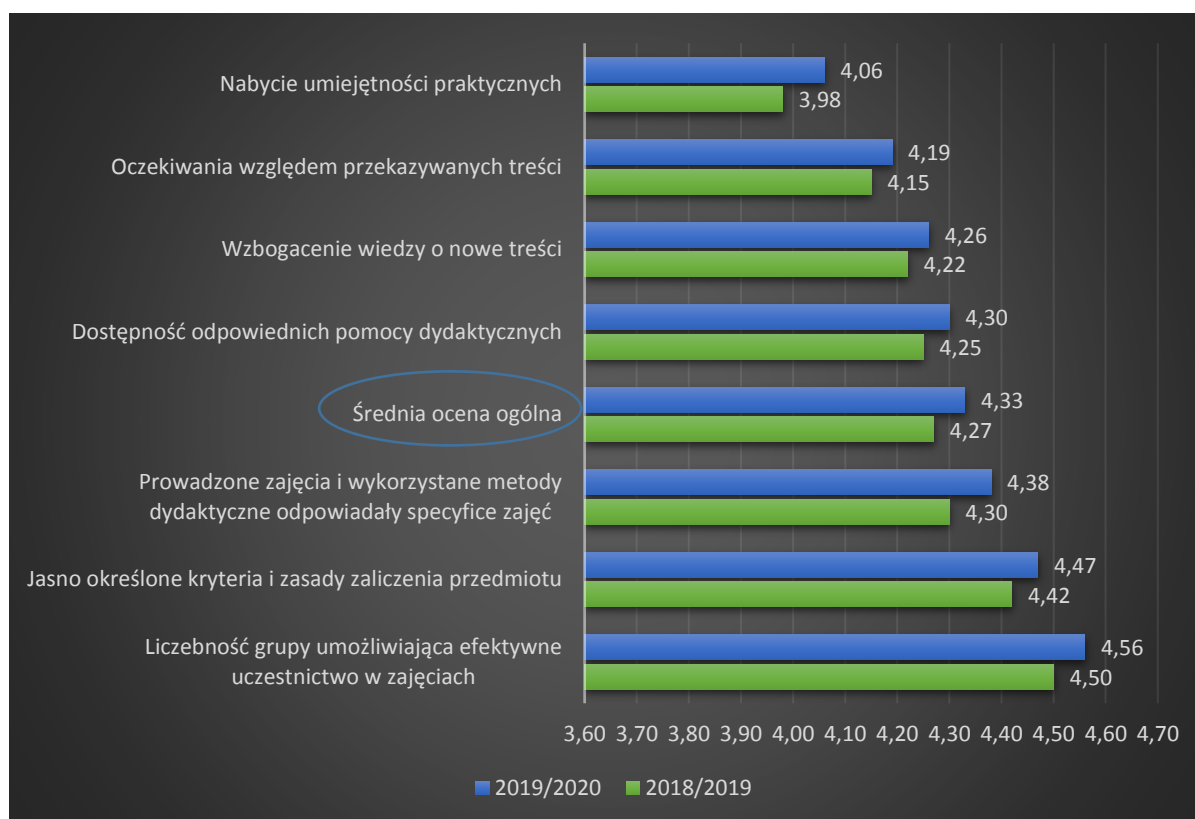
Wykres 3 Rozkład statystyczny średnich ocen przedmiotów na UM w Lublinie.



Wykres nr 4 zawiera oceny poszczególnych aspektów jakości kształcenia w obu semestrach roku akademickiego 2018/2019 i 2019/2020. W obecnej edycji badania średnia ocena ogólna zajęć dydaktycznych/przedmiotów na UM w Lublinie (**4,33**) nieco wzrosła w porównaniu do poprzedniej edycji.

W roku akademickim 2019/2020, podobnie jak w roku poprzednim, najwyżej oceniono liczebność grupy umożliwiającą efektywne uczestnictwo w zajęciach (śr=**4,56**). Niewiele niższą ocenę odnotowano dla przejrzystości stosowanych kryteriów zaliczenia przedmiotu (śr=**4,47**). Poniżej średniej ogólnej, podobnie jak przed rokiem, zostały ocenione 4 aspekty, dotyczące: nabycia umiejętności praktycznych (śr=**4,06**), jakości przekazywanych treści (śr=**4,19**), rozwoju wiedzy (śr=**4,26**) oraz dostępności w trakcie zajęć odpowiednich pomocy dydaktycznych (śr=**4,30**). Szczegółową ocenę poszczególnych aspektów prezentuje wykres 4.

Wykres 4 Ogólna ocena zajęć dydaktycznych na UM w Lublinie.



4. Ocena zajęć na poszczególnych Wydziałach na UM w Lublinie.

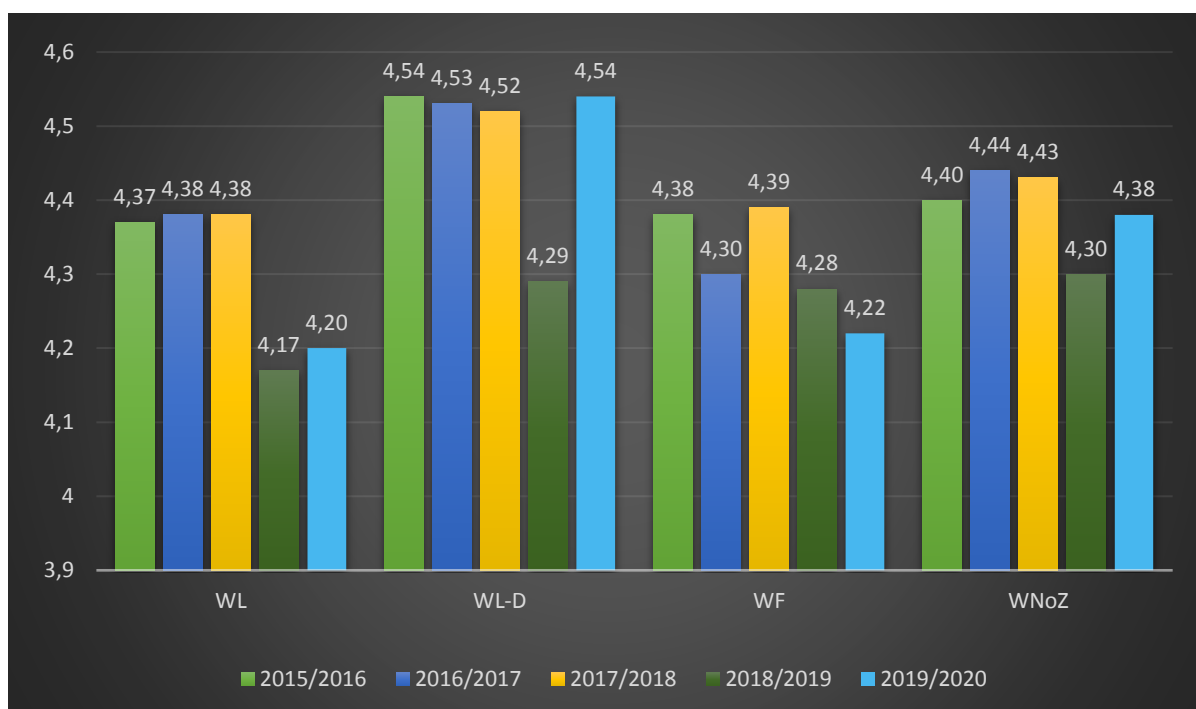
Porównując oceny zajęć dydaktycznych/przedmiotów z poprzednią edycją badania można zauważyć, że w większości odnotowano wzrost średnich ocen zajęć na poszczególnych Wydziałach na UM w Lublinie.

W roku akademickim 2019/2020 Wydział Lekarsko-Dentystyczny jest najlepiej ocenionym wydziałem (śr=**4,54**). Wydział Nauk o Zdrowiu uzyskał średnią ocenę zajęć dydaktycznych równą **4,38**, a Wydział Farmaceutyczny – **4,22**.

Najniższe oceny z zajęć dydaktycznych przyznawali studenci Wydziału Lekarskiego, ponieważ średnia ocena zajęć na tym Wydziale w roku akademickim 2019/2020 wyniosła **4,20**.

Wykres 5 przedstawia ogólną ocenę zajęć dydaktycznych na poszczególnych Wydziałach UM w Lublinie.

Wykres 5 Ogólna ocena zajęć dydaktycznych na poszczególnych Wydziałach na UM w Lublinie.



Większe zróżnicowanie ocen zajęć dydaktycznych/przedmiotów ma miejsce na poziomie poszczególnych kierunków realizowanych na UM w Lublinie (tabela 5). Choć na każdym z nich zajęcia dydaktyczne oceniono dość wysoko (najniższa ocena uzyskana z zajęć dydaktycznych wyniosła **3,76** dla kierunku *Fizjoterapia II stopnia*), istnieje wyraźne zróżnicowanie na kierunki, na których zajęcia dydaktyczne są oceniane lepiej i gorzej.

Analizując uzyskane średnie oceny zajęć dydaktycznych na kierunkach studiów realizowanych na UM w Lublinie, należy pamiętać o braku odpowiedniej frekwencji badania przedmiotów, realizowanych na danym kierunku studiów (patrz tabela nr 2, str. 6).

W porównaniu do poprzedniej edycji badania, najwyższy wzrost średniej oceny zajęć dydaktycznych odnotowano dla kierunku *Dietetyka II stopnia* (**1,91 pkt**). Istotny wzrost zanotowano także na kierunku *Pielęgniarstwo II stopnia* (wzrost o **0,87 pkt**). Studenci *Pielęgniarstwa II stopnia* w roku akademickim 2019/2020 najlepiej oceniali przedmioty/zajęcia dydaktyczne realizowane na kierunku, ponieważ średnia ocena wyniosła 4,85.

Ocena zajęć dydaktycznych dla kierunków *Fizjoterapia II stopnia* oraz *Kosmetologia I stopnia* w obecnej edycji badania odnotowała najwyższy spadek kolejno o **0,66 pkt** oraz **0,59pkt**.

Tabela 5 przedstawia zestawienie ocen zajęć dydaktycznych na poszczególnych kierunkach na UM w Lublinie w roku akademickim 2019/2020.

Tabela 5 Ogólna ocena zajęć na poszczególnych kierunkach na UM w Lublinie.

Kierunek	2018/2019	2019/2020	zmiana w średniej ocenie
Pielęgniarstwo II°	3,98	4,85	0,87
Biomedycyna II°	4,83	4,70	-0,13
Ratownictwo medyczne I°	4,77	4,70	-0,07
Zdrowie publiczne II°	4,51	4,64	0,13
Lekarsko-dentystyczny mgr	4,83	4,59	-0,24
Elektroradiologia II°	4,87	4,59	-0,28
Higiena stomatologiczna I°	4,31	4,57	0,26
Pielęgniarstwo I°	4,32	4,56	0,24
Analityka medyczna mgr	4,43	4,55	0,12
Położnictwo II°	4,62	4,55	-0,07
Elektroradiologia I°	4,23	4,54	0,31
Fizjoterapia mgr	4,21	4,36	0,15
Zdrowie publiczne I°	4,17	4,29	0,12
Biomedycyna I°	4,37	4,28	-0,09
Kosmetologia I°	4,83	4,24	-0,59
Techniki dentystyczne I°	4,52	4,18	-0,34
Lekarski	4,13	4,16	0,03
Położnictwo I°	4,22	4,15	-0,07
Dietetyka I°	4,28	4,11	-0,17
Dietetyka II°	2,19	4,10	1,91
Farmacja mgr	4,18	4,09	-0,09
Kosmetologia II°	3,86	4,09	0,23
Fizjoterapia II°	4,42	3,76	-0,66
Fizjoterapia I°	3,35	-	-
Ogółem	4,27	4,33	0,06

II. Wydział Nauk o Zdrowiu

Na Wydziale Nauk o Zdrowiu w roku akademickim 2019/2020 frekwencja wyniosła **7%** i jest wyższa od ubiegłorocznej o **2 pkt. procentowe** (patrz tabela 1 str. 5).

Na poszczególnych kierunkach w obecnej edycji badania, dla większości nastąpił wzrost frekwencji. Najwyższy wzrost odnotowano na kierunku *Zdrowie Publiczne II stopnia* (o 0,09 pkt. procentowych). Istotny wzrost odnotowano także na kierunku *Dietetyka II stopnia*. W roku akademickim 2019/2020 frekwencja na tym kierunku wzrosła o 8 pkt. procentowych i wynosiła 9%. Pomimo spadku o 2 pkt. procentowe, największą frekwencję na Wydziale Nauk o Zdrowiu odnotowano dla kierunku *Zdrowie Publiczne I stopnia* (13%).

Najwyższy spadek frekwencji odnotowano dla kierunku *Fizjoterapia mgr* – o 3 pkt. procentowe. Frekwencja w roku akademickim 2019/2020 dla tego kierunku wynosiła 5%. Spadek frekwencji o 2 pkt. procentowe odnotowano dla kierunków *Zdrowie Publiczne I stopnia* oraz *Fizjoterapia II stopnia*.

W roku akademickich 2017/2018 rozpoczęto kształcenie studentów na studiach jednolitych magisterskich na kierunku *Fizjoterapia*. W roku akademickim 2018/2019 studenci kierunku *Fizjoterapia I stopnia* zakończyli rozpoczęty cyklu kształcenia, stąd w obecnej edycji badania w/w kierunek w podziale na poziom kształcenia nie będzie analizowany.

Tabela 6 przedstawia frekwencję na Wydziale Nauk o Zdrowiu.

Tabela 6 Frekwencja na Wydziale Nauk o Zdrowiu

Kierunek	Frekwencja 2018/2019	Frekwencja 2019/2020	Zmiana frekwencji
Zdrowie Publiczne I°	0,15	0,13	-0,02
Ratownictwo medyczne I°	0,09	0,11	0,02
Zdrowie Publiczne II°	0,02	0,11	0,09
Dietetyka II°	0,01	0,09	0,08
Pielęgniarstwo I°	0,09	0,09	0,00
Położnictwo II°	0,05	0,08	0,03
Położnictwo I°	0,06	0,07	0,01
Dietetyka I°	0,02	0,06	0,04
Fizjoterapia mgr	0,08	0,05	-0,03
Pielęgniarstwo II°	0,01	0,05	0,04
Fizjoterapia II°	0,03	0,01	-0,02
Fizjoterapia I°	0,02	-	-
Ogółem	0,05	0,07	0,02

W roku akademickim 2019/2020 na Wydziale Nauk o Zdrowiu **realizowano 682 przedmioty**, w tym **oceniono 488 (72%)**. Wśród ocenionych przedmiotów **wymagany poziom wiarygodności badania** (powyżej 20) **osiągnęło tylko 22 (5%) przedmioty** (tabela 7). Dlatego do **prezentowanych wyników badań należy podchodzić z ostrożnością**.

Wśród kierunków realizowanych na Wydziale Nauk o Zdrowiu **najwyższy odsetek ocenionych przedmiotów** (tabela 7), które osiągnęły wymagany próg wiarygodności badania (powyżej 20) odnotowano **na kierunku Pielęgniarstwo I stopnia**. Na **55 realizowanych przedmiotów** na kierunku, **oceniono 54 (98%)**, z czego **wymagany próg wiarygodności badania osiągnęło 16 (30%) przedmiotów**.

Jest to kierunek, który zajął drugie miejsce wśród 24 kierunków (w badaniu, traktowano poziom kształcenia jako odrębny kierunek studiów) realizowanych na UM w Lublinie pod względem odsetka ocenionych przedmiotów o wymaganym progu wiarygodności badania (powyżej 20) (patrz tabela 4 str. 9).

Wśród zajęć dydaktycznych prowadzonych na kierunku **Fizjoterapia II stopnia** (66 przedmiotów) **oceniono 24 (36%)** przedmioty z czego tylko **4 (17%)** uzyskało wymagany **próg wiarygodności badania** (powyżej 20). Na kierunkach *Zdrowie publiczne I stopnia* oraz *Położnictwo II stopnia* odnotowano po **jednym przedmiocie**, który **spełnił warunki** badania (poziom wiarygodności badania powyżej 20), dlatego do analizy wyników na w/w kierunkach **należy podchodzić z ostrożnością**.

W obecnej edycji badania ze względu na brak wiarygodności badania ocenionych przedmiotów (powyżej 20) analizie **nie poddano następujących kierunków studiów**:

- *Dietetyka I i II stopnia,*
- *Fizjoterapia mgr,*
- *Pielęgniarstwo II stopnia,*
- *Położnictwo I stopnia,*
- *Ratownictwo medyczne I stopnia,*
- *Zdrowie Publiczne II stopnia.*

Dla wyżej wymienionych kierunków przedstawiono jedynie tabele zawierające oceny zajęć dydaktycznych, frekwencję i poziom wiarygodności badania.

Tabela 7 prezentuje szczegółowe dane o odsetku ocenionych przedmiotów w roku akademickim 2019/2020 na Wydziale Nauk o Zdrowiu.

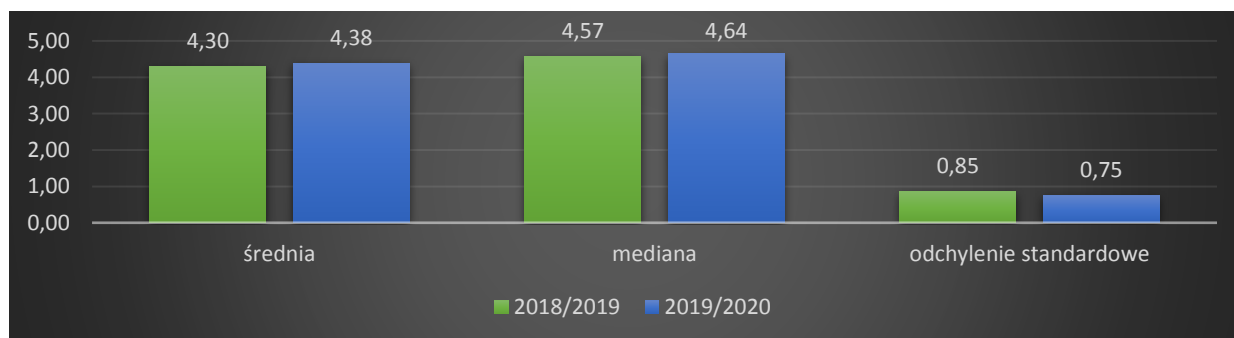
Tabela 7 Odsetek z ocenionych przedmiotów, które osiągnęły wymagany próg wiarygodności badania (powyżej 20) na WNoZ.

Kierunek	Liczba przedmiotów realizowanych na kierunku		Liczba ocenionych przedmiotów		Odsetek ocenionych przedmiotów		Liczba ocenionych przedmiotów, które osiągnęły wiarygodność		Odsetek ocenionych przedmiotów, które osiągnęły wiarygodność	
	2018/2019	2019/2020	2018/2019	2019/2020	2018/2019	2019/2020	2018/2019	2019/2020	2018/2019	2019/2020
Pielęgniarstwo I°	59	55	54	54	92%	98%	18	16	33%	30%
Fizjoterapia II°	62	66	37	24	60%	36%	0	4	0%	17%
Zdrowie Publiczne I°	75	44	52	27	69%	61%	0	1	0%	4%
Położnictwo II°	43	42	38	34	88%	81%	0	1	0%	3%
Położnictwo I°	59	55	48	48	81%	87%	0	0	0%	0%
Pielęgniarstwo II°	66	51	26	44	39%	86%	0	0	0%	0%
Fizjoterapia mgr	84	97	76	81	90%	84%	6	0	8%	0%
Dietetyka II°	66	67	5	51	8%	76%	0	0	0%	0%
Ratownictwo medyczne I°	85	70	54	53	64%	76%	0	0	0%	0%
Dietetyka I°	92	89	40	52	43%	58%	0	0	0%	0%
Zdrowie Publiczne II°	56	46	20	20	36%	43%	0	0	0%	0%
Fizjoterapia I°	39	-	11	-	28%	-	0	-	0%	-
Ogółem	786	682	461	488	59%	72%	24	22	5%	5%

Ogólna ocena zajęć dydaktycznych na Wydziale Nauk o Zdrowiu

Wydział Nauk o Zdrowiu na poziomie ogólnym, bez podziału na kierunki, oceniono na **4,38** (wykres 6). Ocena jest wyższa od ubiegłorocznej o 0,08 pkt. Wyższa wartość mediany od średniej może sugerować, że większość przedmiotów oceniono powyżej średniej ogólnej (patrz wykres 8). Wykres 6 przedstawia ocenę zajęć dydaktycznych na Wydziale Nauk o Zdrowiu w roku akademickim 2019/2020.

Wykres 6 Ogólna ocena zajęć dydaktycznych na WNoZ.

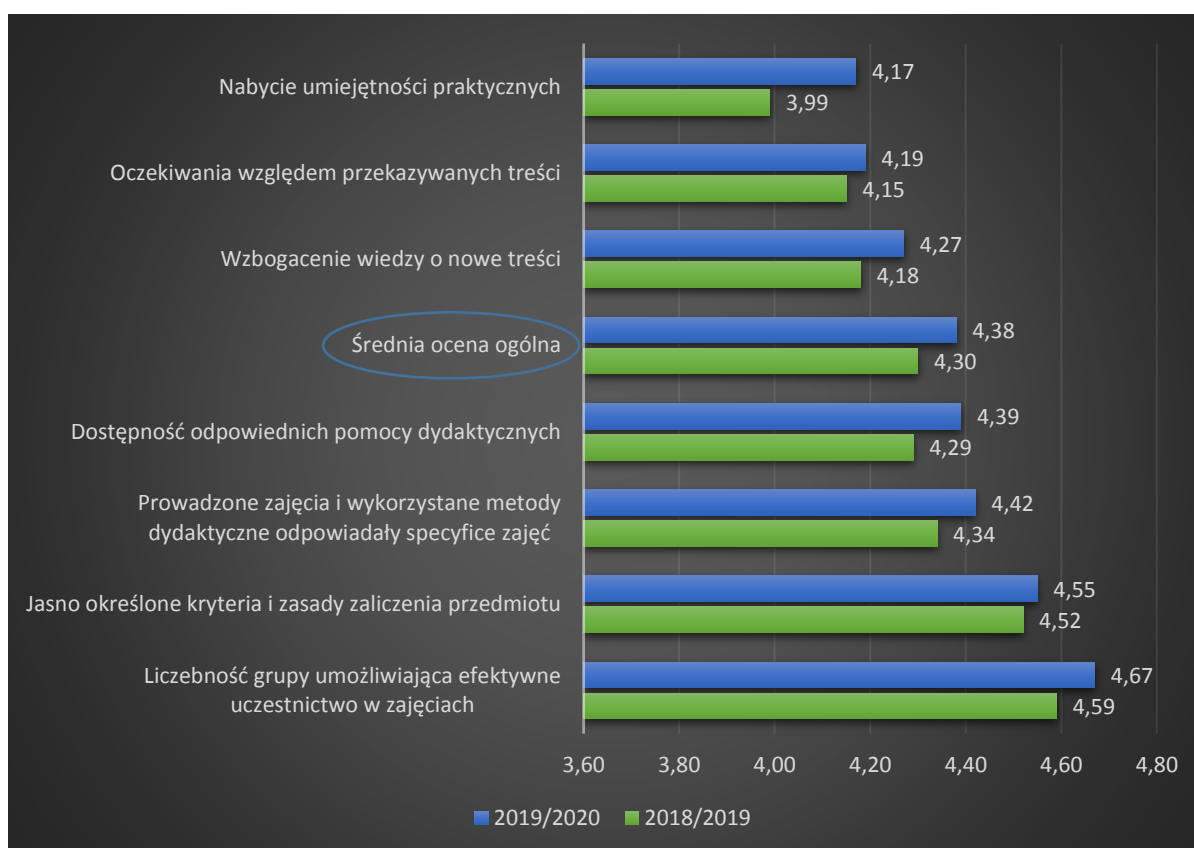


Do zbadania jakości realizowanych zajęć dydaktycznych posłużono się siedmioma aspektami: jasno określone kryteria zaliczenia przedmiotu, liczebność grup, nabycie umiejętności praktycznych i rozwój wiedzy, jakość przekazywanych treści, dostępność pomocy dydaktycznych oraz dostosowanie przekazywanych treści do specyfiki przedmiotu.

W roku akademickim 2019/2020, podobnie jak w ubiegłej edycji badania, najwyżej oceniono aspekt dotyczący liczebności grup, która wpływa na efektywne uczestnictwo w zajęciach. Średnia ocena dla tego aspektu jest wyższa o 0,08 pkt, ponieważ wyniosła 4,59. Średnia ocena dotycząca aspektu jasno określonych kryteriów zaliczenia przedmiotu również wzrosła (o 0,03 pkt) i w roku akademickim 2019/2020 wynosiła 4,55. Powyżej średniej ogólnej (4,38) oceniono także aspekty dotyczące prowadzenia zajęć i wykorzystywania metod dydaktycznych zgodnie ze specyfiką zajęć (śr=4,42) oraz dostępności odpowiednich pomocy dydaktycznych (śr=4,39).

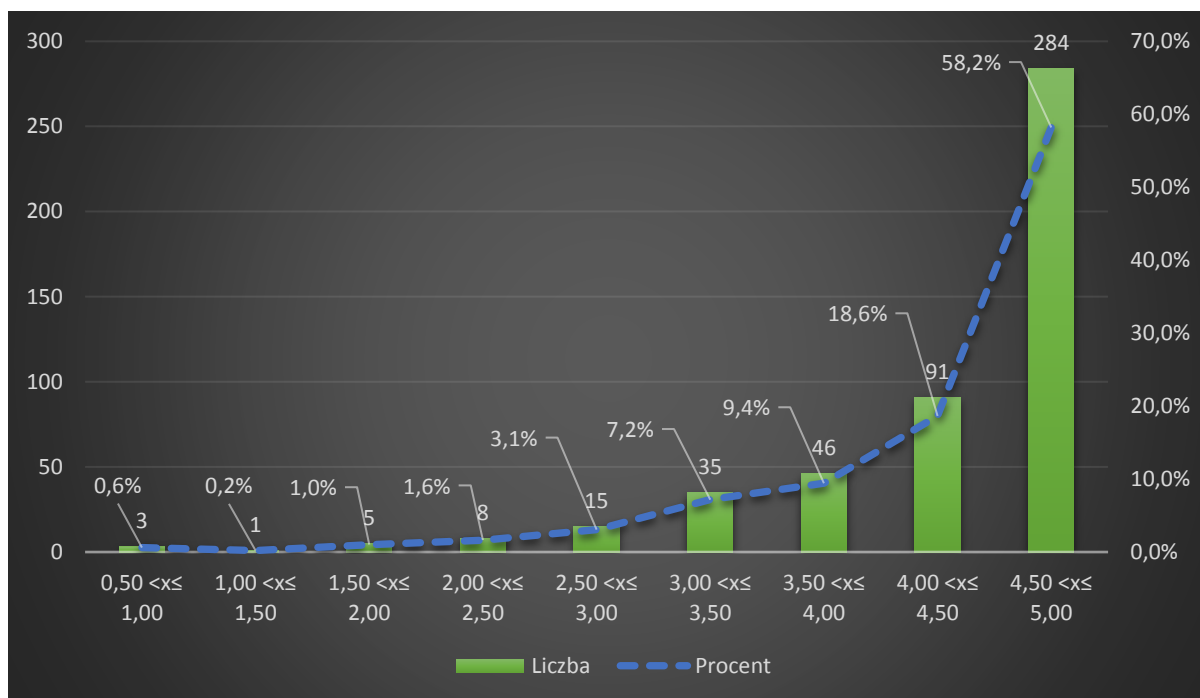
Wykres 7 prezentuje szczegółowe dane oceny zajęć dydaktycznych na WNoZ.

Wykres 7 Szczegółowa ocena zajęć dydaktycznych na WNoZ.



Rozkład statystyczny średnich ocen dla Wydziału Nauk o Zdrowiu, wskazuje na wysoką ocenę zajęć dydaktycznych. Większość przedmiotów oceniono powyżej średniej ogólnej (4,38). W przedziale średnich ocen 3,63 – 5,00 mieści się 85% przedmiotów. Szczegółowy rozkład statystyczny średnich ocen na Wydziale Nauk o Zdrowiu w roku akademickim 2019/2020 przedstawia wykres 8.

Wykres 8 Rozkład statystyczny średnich ocen na WNoZ.



Dietetyka I stopień

W roku akademickim 2018/2019 na kierunku *Dietetyka I stopnia* realizowano **92** zajęcia dydaktyczne/przedmioty, z czego **oceniono tylko 40 (43%)**, w tym **żaden nie uzyskał wymaganego progu wiarygodności badania** (powyżej 20) (patrz tabela 7 str. 16). **W związku z powyższym, ocena zajęć dydaktycznych/przedmiotów na kierunku Dietetyka I^o nie została poddana analizie.** Tabela 8 przedstawia średnie oceny zajęć dydaktycznych, zawierające poziom wiarygodności badania oraz frekwencję. Przedmioty uszeregowano względem osiągniętego poziomu wiarygodności badania. Do tabeli dołączono legendę:

Poziom wiarygodności	Opis
✘	< 19,99 Brak wiarygodności badania
✔	≥ 20 Badanie wiarygodne

Tabela 8 Ocena zajęć dydaktycznych na kierunku Dietetyka I stopnia.

Przedmiot	Wiarygodność	Frekwencja	Średnia ocena
Język angielski 2 rok	✘ 11,88	26%	1,63
Prawo w ochronie zdrowia 2 rok	✘ 10,23	35%	4,98
Praktyka technologia potraw 1 rok	✘ 7,98	14%	3,90
Technologia gastronomiczna 1 rok	✘ 7,98	14%	3,36
Anatomia człowieka 1 rok	✘ 7,98	14%	3,06
Lektorat z języka obcego w ramach zajęć ogólnouczeniowych: j.włoski 2 rok	✘ 7,00	17%	5,00
Żywność człowieka i dietetyka 2 rok	✘ 7,00	17%	4,78
Chemia ogólna 1 rok	✘ 6,68	12%	4,20
Obsługa konsumenta 1 rok	✘ 6,05	21%	2,99

Żywnienie w chorobach metabolicznych i gastroenterologii 2 rok	✘	5,65	14%	4,94
Organizacja pracy 2 rok	✘	5,65	14%	3,98
Trening zdrowia 2 rok	✘	5,65	14%	3,94
Podstawy genetyki 2 rok	✘	5,65	14%	3,39
Podstawy żywienia człowieka 1 rok	✘	5,44	10%	4,91
Fizjologia człowieka 1 rok	✘	5,44	10%	4,64
Biochemia ogólna i żywności 1 rok	✘	5,44	10%	4,59
Medyczna informacja naukowa 1 rok	✘	5,44	10%	4,59
BHP 1 rok	✘	5,44	10%	3,03
Kliniczny zarys chorób 2 rok	✘	4,39	11%	4,96
Żywnienie człowieka i dietetyka 1 rok	✘	4,29	9%	5,00
Propedeutyka medycyny 1 rok	✘	4,26	8%	5,00
Odnowa biologiczna 2 rok	✘	3,35	15%	5,00
Etyka 1 rok	✘	3,29	13%	4,13
Wyposażenie techniczne zakładów gastronomicznych 1 rok	✘	3,26	12%	4,55
Podstawy zdrowia publicznego 2 rok	✘	3,18	8%	5,00
Język angielski 3 rok	✘	3,17	8%	1,38
Chemia żywności 1 rok	✘	3,14	7%	4,43
Mikrobiologia ogólna i żywności 1 rok	✘	3,14	7%	4,38
Zaburzenia odżywiania 1 rok	✘	3,14	7%	2,48
Przechowalnictwo żywności 2 rok	✘	2,18	15%	5,00
Żywność funkcjonalna 2 rok	✘	2,17	14%	4,60
Prawna ochrona konsumenta 2 rok	✘	2,14	13%	4,71
Socjologia 1 rok	✘	2,08	8%	4,83
Praktyka w zakresie dietoterapii 2 rok	✘	2,06	6%	5,00
Żywnienie w chorobach chirurgicznych 2 rok	✘	2,06	6%	4,29
Język angielski 1 rok	✘	2,06	6%	3,79
Technologia informacyjna 1 rok	✘	2,05	4%	4,29
Metodologia badań naukowych i ochrona własności intelektualnej 3 rok	✘	2,05	5%	1,71
Farmakologia i interakcje leków z żywnością 3 rok	✘	1,00	2%	5,00
Język hiszpański 1 rok	✘	1,00	8%	5,00
Podstawy fizjoterapii i rehabilitacji 2 rok	✘	1,00	6%	5,00
Praktyka wstępna-szpital 1 rok	✘	1,00	2%	5,00
Promocja zdrowia 1 rok	✘	1,00	2%	5,00
Przechowalnictwo żywności 1 rok	✘	1,00	5%	5,00
Towaroznawstwo żywności 1 rok	✘	1,00	2%	5,00
Trening zdrowia 3 rok	✘	1,00	2%	5,00
Żywność funkcjonalna 1 rok	✘	1,00	2%	5,00
Bromatologia 3 rok	✘	1,00	5%	2,86
Statystyka medyczna 3 rok	✘	1,00	2%	2,86
Praktyka w domu pomocy społecznej 3 rok	✘	1,00	2%	2,60
Żywnienie kliniczne 3 rok	✘	1,00	3%	2,29
Ogólna technologia żywności 1 rok	✘	1,00	4%	1,67
Analiza żywności 3 rok	✘	0,00	0%	0,00
Bioaktywne substancje roślinne w profilaktyce schorzeń metabolicznych 3 rok	✘	0,00	0%	0,00
Biologiczne uwarunkowania wysiłku fizycznego 3 rok	✘	0,00	0%	0,00
Diagnostyka laboratoryjna 3 rok	✘	0,00	0%	0,00
Diety alternatywne 2 rok	✘	0,00	0%	0,00
Edukacja żywieniowa 3 rok	✘	0,00	0%	0,00
Egzamin dyplomowy 3 rok	✘	0,00	0%	0,00

Ekonomika w ochronie zdrowia 3 rok	✘	0,00	0%	0,00
Farmakologia i interakcje leków z żywnością 2 rok	✘	0,00	0%	0,00
Higiena i toksykologia żywności 3 rok	✘	0,00	0%	0,00
Język niemiecki 2 rok	✘	0,00	0%	0,00
Język niemiecki 3 rok	✘	0,00	0%	0,00
Język rosyjski 3 rok	✘	0,00	0%	0,00
Język włoski 1 rok	✘	0,00	0%	0,00
Komunikacja interpersonalna 2 rok	✘	0,00	0%	0,00
Ogólna technologia żywności 2 rok	✘	0,00	0%	0,00
Pedagogika 3 rok	✘	0,00	0%	0,00
Pierwsza pomoc 2 rok	✘	0,00	0%	0,00
Podstawy pielęgniarstwa 2 rok	✘	0,00	0%	0,00
Podstawy położnictwa z żywieniem kobiety ciężarnej i karmiącej 2 rok	✘	0,00	0%	0,00
Podstawy przedsiębiorczości 3 rok	✘	0,00	0%	0,00
Podstawy żywienia klinicznego 2 rok	✘	0,00	0%	0,00
Praktyka - szpital dorosłych 3 rok	✘	0,00	0%	0,00
Praktyka - szpital dziecięcy 2 rok	✘	0,00	0%	0,00
Praktyka w zakresie poradnictwa dietetycznego 2 rok	✘	0,00	0%	0,00
Profilaktyka uzależnień 2 rok	✘	0,00	0%	0,00
Seminarium dyplomowe 2 rok	✘	0,00	0%	0,00
Seminarium dyplomowe 3 rok	✘	0,00	0%	0,00
Socjokulturowe aspekty żywienia 3 rok	✘	0,00	0%	0,00
Ustawodawstwo żywnościowo-żywniowe 2 rok	✘	0,00	0%	0,00
Warsztaty grupowego poradnictwa zawodowego i aktywacji zawodowej 3 rok	✘	0,00	0%	0,00
Wychowanie fizyczne 3 rok	✘	0,00	0%	0,00
Założenia teorii treningu wybranych dyscyplin sportu 3 rok	✘	0,00	0%	0,00
Żywienie ludzi starszych 3 rok	✘	0,00	0%	0,00
Żywienie w chorobach nerek 2 rok	✘	0,00	0%	0,00
Żywienie w chorobach zakaźnych i zatruciach pokarmowych 3 rok	✘	0,00	0%	0,00
Żywienie w sporcie 3 rok	✘	0,00	0%	0,00

Brak podsumowania oceny studentów na temat jakości zajęć dydaktycznych na kierunku Dietetyka I stopnia wynika z braku wiarygodności badania ocenionych przedmiotów.

Dietetyka II stopnia

W roku akademickim 2019/2020 na kierunku *Dietetyka II stopnia* realizowano **67** zajęć dydaktycznych/przedmiotów, z czego **oceniono 51 (76%)**, w tym **żaden nie uzyskał wymaganego progu wiarygodności badania** (powyżej 20) (patrz tabela 7 str. 16). **W związku z powyższym, ocena zajęć dydaktycznych/przedmiotów na kierunku Dietetyka II° nie została poddana analizie.**

Tabela 9 przedstawia średnie oceny zajęć dydaktycznych, zawierające poziom wiarygodności badania oraz frekwencję. Przedmioty uszeregowano względem osiągniętego poziomu wiarygodności badania. Do tabeli dołączono legendę:

Poziom wiarygodności		Opis
✘	< 19,99	Brak wiarygodności badania
✔	≥ 20	Badanie wiarygodne

Tabela 9 Ocena zajęć dydaktycznych na kierunku Dietetyka II stopnia.

Przedmiot	Wiarygodność	Frekwencja	Średnia ocena
Biochemia kliniczna chorób dietozależnych z parazytologią 1 rok	✘ 7,58	24%	4,37
Fizjologia żywienia 1 rok	✘ 7,25	20%	4,52
Sztuka kulinarna 1 rok	✘ 5,80	17%	4,20
Ratownictwo medyczne 1 rok	✘ 4,57	16%	3,93
HACCP 1 rok	✘ 4,57	16%	2,75
Praktyka dom pomocy społecznej 1 rok	✘ 4,57	16%	2,29
Trening funkcjonalny 1 rok	✘ 4,48	14%	4,46
Patofizjologia kliniczna chorób metabolicznych 1 rok	✘ 4,46	13%	4,11
Europejskie zdrowie publiczne 1 rok	✘ 4,46	13%	3,71
Gerontologia społeczna i kliniczna 1 rok	✘ 3,67	25%	4,10
Nowoczesne technologie informacyjne i komunikacyjne w praktyce dietetycznej 1 rok	✘ 3,27	12%	4,86
Środki farmakologiczne wspomagające aktywność fizyczną 1 rok	✘ 3,27	12%	3,69
Statystyka w dietetyce 1 rok	✘ 3,27	12%	3,48
Szkoła promująca zdrowie 1 rok	✘ 3,27	12%	3,33
Mikrobiologia medyczna 1 rok	✘ 3,27	12%	2,83
Podstawy metodyki analizy składu ciała 1 rok	✘ 3,27	12%	2,43
Alternatywne modele żywienia 1 rok	✘ 3,23	10%	4,76
Psychodietetyka kliniczna 1 rok	✘ 3,22	10%	4,86
Patomorfologia kliniczna chorób dietozależnych 1 rok	✘ 3,22	10%	4,67
Jakość i bezpieczeństwo żywności 1 rok	✘ 3,22	10%	4,48
Żywnienie w prewencji chorób dietozależnych 1 rok	✘ 3,22	10%	4,31
Ergonomia 1 rok	✘ 2,25	20%	5,00
Praktyka szpital dorosłych 1 rok	✘ 2,22	18%	4,57
Polskie i europejskie ustawodawstwo żywnościowo-żywnieniowe 1 rok	✘ 2,17	14%	4,86
Ekologia i ochrona środowiska 1 rok	✘ 2,15	13%	2,86
Elementy diagnostyki internistycznej w dietetyce 2 rok	✘ 2,14	13%	4,50
Nutrigenomika 2 rok	✘ 2,14	13%	1,93
Enzymologia 1 rok	✘ 2,09	8%	4,43
Ziołolecznictwo 1 rok	✘ 2,09	8%	3,14
Polityka wyżywienia 1 rok	✘ 2,08	7%	3,25
Język angielski 1 rok	✘ 2,07	7%	5,00
BHP 1 rok	✘ 2,07	7%	3,29
Lektorat z języka obcego w ramach zajęć ogólnouczelnianych: j. włoski 2 rok	✘ 1,00	6%	5,00
Podstawy języka migowego 2 rok	✘ 1,00	6%	5,00
Profilaktyka uzależnień 2 rok	✘ 1,00	6%	5,00
Seminarium dyplomowe 2 rok	✘ 1,00	7%	5,00
Technologia mleka 2 rok	✘ 1,00	6%	5,00
Technologiczne projektowanie zakładów gastronomicznych 2 rok	✘ 1,00	6%	5,00
Trening kompetencji interpersonalnych 1 rok	✘ 1,00	6%	5,00

Zastosowanie diagnostyki USG w dietetyce praktycznej 2 rok	✘	1,00	6%	5,00
Żywienie w zaburzeniach rozrodu 2 rok	✘	1,00	6%	5,00
Żywienie w chorobach endokrynologicznych 2 rok	✘	1,00	6%	4,86
Żywienie kliniczne 2 rok	✘	1,00	6%	4,60
Analiza sensoryczna żywności 1 rok	✘	1,00	4%	4,33
Praktyka w poradni dietetycznej 1 rok	✘	1,00	6%	4,33
Suplementy diet 2 rok	✘	1,00	6%	4,14
Zafałszowania żywności 2 rok	✘	1,00	6%	4,14
Język angielski 2 rok	✘	1,00	6%	4,00
Żywienie w szpitalu i poszpitalne 1 rok	✘	1,00	4%	3,83
Fizjoterapia i rehabilitacja w otyłości 2 rok	✘	1,00	6%	3,57
Aplikacje EBM w ochronie zdrowia 1 rok	✘	1,00	4%	3,17
Alergie i nietolerancje pokarmowe 2 rok	✘	0,00	0%	0,00
Bioetyka 1 rok	✘	0,00	0%	0,00
Egzamin dyplomowy 2 rok	✘	0,00	0%	0,00
Epidemiologia i demografia żywieniowa 1 rok	✘	0,00	0%	0,00
Farmakoterapia chorób dietozależnych 2 rok	✘	0,00	0%	0,00
Interakcje żywność-suplement-lek 2 rok	✘	0,00	0%	0,00
Metodologia badań naukowych 1 rok	✘	0,00	0%	0,00
Metodyka i ewaluacja programów edukacji zdrowotnej 2 rok	✘	0,00	0%	0,00
Praktyka - Sanepid 2 rok	✘	0,00	0%	0,00
Praktyka - szpital dziecięcy 2 rok	✘	0,00	0%	0,00
Praktyka w zakładach żywienia zbiorowego typu zamkniętego 1 rok	✘	0,00	0%	0,00
Przygotowanie do rynku pracy 2 rok	✘	0,00	0%	0,00
Socjologia w medycynie i zdrowiu publicznym 2 rok	✘	0,00	0%	0,00
Teoria i praktyka marketingu w ochronie zdrowia 2 rok	✘	0,00	0%	0,00
Żywienia dziecka chorego 2 rok	✘	0,00	0%	0,00
Żywienie kobiet w okresie prokreacji 2 rok	✘	0,00	0%	0,00

Brak podsumowania oceny studentów na temat jakości zajęć dydaktycznych na kierunku Dietetyka I stopnia wynika z braku wiarygodności badania ocenionych przedmiotów.

Fizjoterapia

W związku z nowymi regulacjami dotyczącymi zmiany zasad prowadzenia kształcenia na kierunku studiów z zakresie *fizjoterapii* na Uniwersytecie Medycznym w Lublinie od roku akademickiego 2017/2018 utworzono studia na poziomie kształcenia: *jednolite studia magisterskie*, przy jednoczesnym prowadzeniu studiów w formule pierwszego i drugiego stopnia aż do zakończenia rozpoczętego cyklu kształcenia.

Fizjoterapia jednolite studia magisterskie

W roku akademickim 2019/2020 na kierunku *Fizjoterapia studia jednolite magisterskie* realizowano **97** zajęć dydaktycznych/przedmiotów, gdzie **oceniono 81 (84%) z nich**. Wśród ocenionych przedmiotów **żaden nie uzyskał wymaganego progu wiarygodności badania** (powyżej 20) (patrz tabela 7 str. 16). **W związku z powyższym, ocena zajęć dydaktycznych/przedmiotów na kierunku Fizjoterapia mgr nie została poddana analizie.**

Tabela 10 zawiera oceny zajęć dydaktycznych, poziom wiarygodności badania oraz frekwencję na kierunku *Fizjoterapia studia jednolite magisterskie*. Przedmioty uszeregowano względem uzyskanego poziomu wiarygodności badania. Do tabeli dołączono legendę:

Poziom wiarygodności		Opis
✘	< 19,99	Brak wiarygodności badania
✔	≥ 20	Badanie wiarygodne

Tabela 10 Ocena zajęć dydaktycznych na kierunku Fizjoterapia mgr

Przedmiot	Wiarygodność	Frekwencja	Średnia ocena
Terapia manualna 3 rok	✘ 12,14	19%	3,66
Symulacja medyczna w fizjoterapii 3 rok	✘ 7,93	13%	4,55
Masaż leczniczy 2 rok	✘ 7,70	10%	3,53
Kształcenie ruchowe i metodyka nauczania ruchu 1 rok	✘ 7,58	9%	4,06
Diagnostyka funkcjonalna w dysfunkcjach układu ruchu 3 rok	✘ 6,65	12%	4,12
Zaopatrzenie ortopedyczne 3 rok	✘ 6,65	12%	3,50
Język angielski 1 rok	✘ 6,41	8%	4,81
Pierwsza pomoc 1 rok	✘ 6,41	8%	4,68
Seksuologia i prokreacja osób niepełnosprawnych 3 rok	✘ 5,56	12%	4,40
Podstawy animaloterapii w rehabilitacji 3 rok	✘ 5,56	12%	3,86
Fizjoterapia kliniczna w dysfunkcjach układu ruchu w ortopedii, traumatologii 3 rok	✘ 5,43	10%	4,23
Diagnostyka funkcjonalna wieku rozwojowego 3 rok	✘ 5,43	10%	4,15
Diagnostyka funkcjonalna w chorobach wewnętrznych 3 rok	✘ 5,43	10%	3,86
Fizjoterapia kliniczna w kardiologii i kardiologii 3 rok	✘ 5,43	10%	3,74
Fizjoprofilaktyka i promocja zdrowia 1 rok	✘ 5,29	7%	4,23
Anatomia funkcjonalna 1 rok	✘ 5,29	7%	3,97
Psychologia ogólna 1 rok	✘ 5,27	6%	5,00
Socjologia (ogólna, niepełnosprawności) 1 rok	✘ 5,27	6%	4,67
Historia fizjoterapii 1 rok	✘ 5,27	6%	4,63
Diagnostyka fizjologiczna 1 rok	✘ 5,27	6%	4,56
Ekonomia i system ochrony zdrowia 1 rok	✘ 5,27	6%	4,46
Podstawy pielęgnowania osób z niepełnosprawnościami 1 rok	✘ 5,27	6%	4,34

Zarządzanie i marketing 1 rok	✘	5,27	6%	4,28
Pedagogika (ogólna, specjalna) 1 rok	✘	5,27	6%	3,70
Fizjoterapia urazów sportowych 3 rok	✘	4,32	10%	3,46
Metody specjalne fizjoterapii 3 rok	✘	4,25	8%	4,04
Fizykoterapia 2 rok	✘	4,19	6%	5,00
Patologia ogólna 2 rok	✘	4,19	6%	5,00
Kliniczne podstawy fizjoterapii w kardiologii i kardiologii 2 rok	✘	4,19	6%	4,89
Aktywność ruchowa w środowisku wodnym 2 rok	✘	4,19	6%	4,86
Kinezyterapia 2 rok	✘	4,19	6%	4,50
Kliniczne podstawy fizjoterapii w pediatrii i neurologii dziecięcej 2 rok	✘	4,19	6%	4,39
Kliniczne podstawy fizjoterapii w neurologii i neurochirurgii 2 rok	✘	4,19	6%	3,63
Kliniczne podstawy fizjoterapii w ortopedii, traumatologii i medycynie 2 rok	✘	4,19	6%	3,50
Demografia i epidemiologia 1 rok	✘	4,16	5%	4,55
Etyczne aspekty zawodu fizjoterapeuty 2 rok	✘	3,67	25%	4,93
Fizjoterapia kliniczna w endokrynologii 3 rok	✘	3,12	6%	4,43
Sport osób z niepełnosprawnościami 1 rok	✘	3,09	4%	4,95
Technologie informacyjne 1 rok	✘	3,09	4%	4,86
Język angielski 2 rok	✘	3,09	4%	4,79
Kliniczne podstawy fizjoterapii w pulmonologii 2 rok	✘	3,09	4%	4,62
Kinezyjologia 1 rok	✘	3,09	4%	4,53
Farmakologia w fizjoterapii 1 rok	✘	3,09	4%	4,13
Rehabilitacja w środowisku wodnym 1 rok	✘	3,09	4%	4,05
Anatomia palpacyjna 1 rok	✘	3,09	4%	3,86
Kliniczne podstawy fizjoterapii w chirurgii 2 rok	✘	3,09	4%	3,74
Język migowy 1 rok	✘	3,08	4%	4,94
Fizjoterapia ogólna 1 rok	✘	3,08	4%	4,87
Genetyka 1 rok	✘	3,08	4%	4,87
Biofizyka 1 rok	✘	3,08	4%	4,76
Biologia medyczna 1 rok	✘	3,08	4%	4,76
Terapia zajęciowa 1 rok	✘	3,08	4%	4,74
Biochemia 1 rok	✘	3,08	4%	4,62
Biochemia 1 rok	✘	3,08	4%	4,60
BHP 1 rok	✘	3,08	4%	4,47
Anatomia prawidłowa człowieka 1 rok	✘	3,08	4%	4,28
Filozofia 1 rok	✘	3,08	4%	4,13
Dydaktyka fizjoterapii 1 rok	✘	3,08	4%	3,11
Fizjoprofilaktyka i promocja zdrowia 2 rok	✘	2,20	17%	5,00
Psychoprofilaktyka i komunikacja zawodowa 2 rok	✘	2,20	17%	5,00
Adaptowana aktywność fizyczna 1 rok	✘	2,03	3%	5,00
Fizjologia (ogólna, wysiłku fizycznego, bólu) 1 rok	✘	2,03	3%	5,00
Podstawy treningu zdrowotnego 2 rok	✘	2,03	3%	5,00
Bioetyka 1 rok	✘	2,03	3%	4,90
Anatomia rentgenowska 1 rok	✘	2,03	3%	4,60
Kliniczne podstawy fizjoterapii w reumatologii 2 rok	✘	2,03	3%	4,50
Zdrowie publiczne 1 rok	✘	2,03	3%	3,90
Badania czynnościowe 2 rok	✘	1,00	1%	5,00
Gry i zabawy ruchowe 2 rok	✘	1,00	1%	5,00

Kinezyterapia w szkole rodzenia 2 rok	✘	1,00	1%	5,00
Kliniczne podstawy fizjoterapii w geriatric 2 rok	✘	1,00	1%	5,00
Kliniczne podstawy fizjoterapii w ginekologii i położnictwie 2 rok	✘	1,00	1%	5,00
Kliniczne podstawy fizjoterapii w intensywnej terapii 2 rok	✘	1,00	1%	5,00
Kliniczne podstawy fizjoterapii w medycynie paliatywnej 2 rok	✘	1,00	1%	5,00
Kliniczne podstawy fizjoterapii w psychiatrii 2 rok	✘	1,00	1%	5,00
Biomechanika stosowana i ergonomia 1 rok	✘	1,00	1%	4,60
Patologia ogólna 1 rok	✘	1,00	1%	4,60
Rehabilitacja społeczna i zawodowa 2 rok	✘	1,00	2%	4,00
Ergonomia w zawodzie fizjoterapeuty 2 rok	✘	1,00	2%	3,14
Praktyka wakacyjna w pracowni fizykoterapii 2 rok	✘	1,00	1%	1,00
Praktyka wakacyjna w pracowni kinezyterapii 2 rok	✘	1,00	1%	1,00
Anatomia funkcjonalna 2 rok	✘	0,00	0%	0,00
Anatomia palpacyjna 2 rok	✘	0,00	0%	0,00
Elementy muzykoterapii w rehabilitacji 2 rok	✘	0,00	0%	0,00
Fizjoterapia kliniczna w chirurgii 3 rok	✘	0,00	0%	0,00
Fizjoterapia kliniczna w dysfunkcjach układu ruchu w reumatologii 3 rok	✘	0,00	0%	0,00
Fizjoterapia kliniczna w ginekologii i położnictwie 3 rok	✘	0,00	0%	0,00
Fizjoterapia kliniczna w pulmonologii 3 rok	✘	0,00	0%	0,00
Fizjoterapia kliniczna w torakochirurgii 3 rok	✘	0,00	0%	0,00
Fizjoterapia niemowląt 3 rok	✘	0,00	0%	0,00
Fizjoterapia w chorobach jamy ustnej i narządu żucia 3 rok	✘	0,00	0%	0,00
Fizjoterapia w okresie ciąży i porodu 3 rok	✘	0,00	0%	0,00
Gimnastyka korekcyjna 3 rok	✘	0,00	0%	0,00
Nowoczesne metody usprawniania pacjenta neurologicznego 3 rok	✘	0,00	0%	0,00
Praktyka wakacyjna w pracowni kinezyterapii, terapii manualnej i 3 rok	✘	0,00	0%	0,00
Praktyka wakacyjna w zakresie fizjoterapii klinicznej 3 rok	✘	0,00	0%	0,00
Turystyka i rekreacja osób niepełnosprawnych 3 rok	✘	0,00	0%	0,00

Brak podsumowania oceny studentów na temat jakości zajęć dydaktycznych na kierunku Fizjoterapia mgr wynika z braku wiarygodności badania ocenionych przedmiotów.

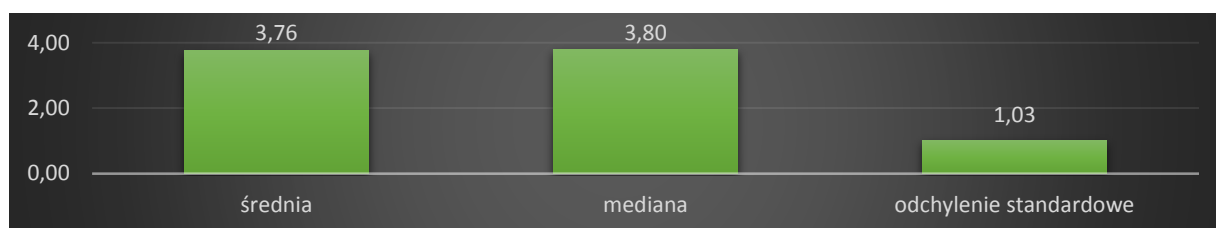
Fizjoterapia II stopień

Na kierunku *Fizjoterapia II stopnia* w roku akademickim 2019/2020 realizowano **66** zajęć dydaktycznych/przedmiotów, z których **oceniono 24 (36%)**. Wśród ocenionych **tylko 4 (17%) przedmioty uzyskało wymagany próg wiarygodności badania** (powyżej 20) (patrz tabela 7 str. 16). **Dlatego do przedstawionych wyników należy podchodzić z ostrożnością.**

W roku akademickim 2018/2019 zajęcia na kierunku *Fizjoterapia II stopień* nie zostały poddane analizie, ponieważ żaden z przedmiotów nie osiągnął wymaganej wiarygodności badania.

W roku akademickim 2019/2020 wyniki badania wskazują na przeciętną jakość kształcenia na kierunku (wykres 9). Średnia ocena zajęć dydaktycznych w obecnej edycji badania wyniosła **3,76**, natomiast wartość mediany była nieco wyższa, ponieważ wyniosła **3,80**. Różnica w wartościach miar położenia wskazuje, że większość przedmiotów oceniono powyżej średniej ogólnej. Wykres 9 przedstawia ogólną ocenę zajęć dydaktycznych na kierunku *Fizjoterapia II stopień*.

Wykres 9 Ogólna ocena zajęć dydaktycznych na kierunku *Fizjoterapia II stopień*



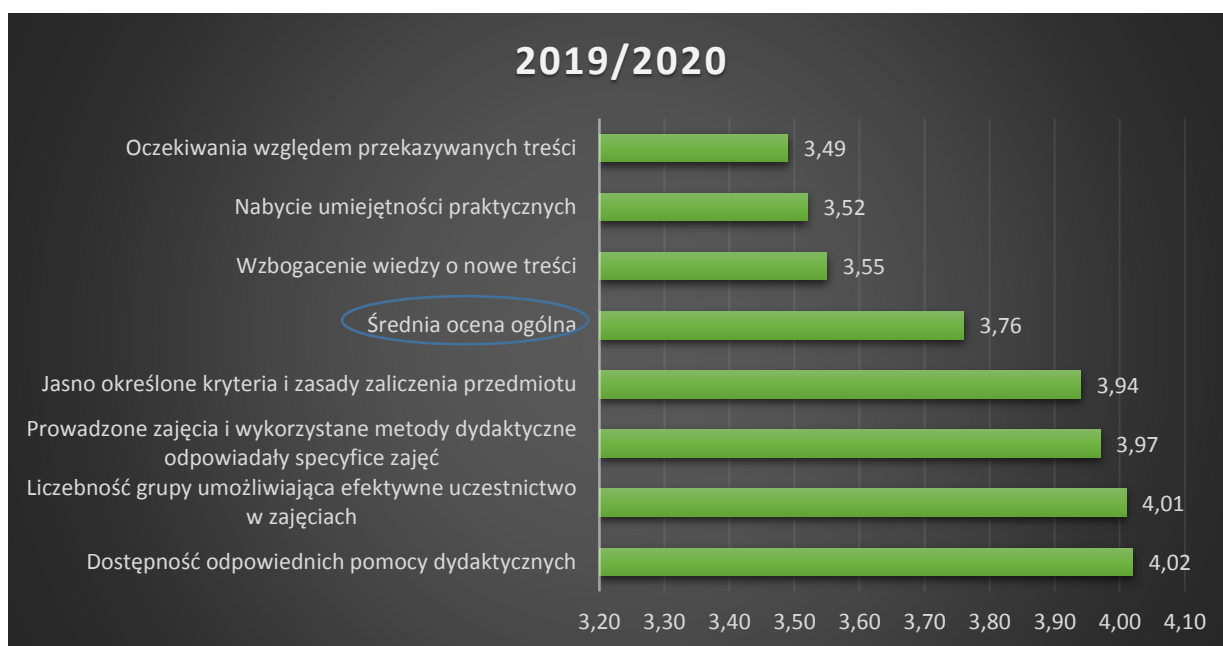
Do zbadania jakości realizowanych zajęć dydaktycznych posłużono się siedmioma aspektami: *jasno określone kryteria zaliczenia przedmiotu, liczebność grup, nabycie umiejętności praktycznych i rozwój wiedzy, jakość przekazywanych treści, dostępność pomocy dydaktycznych oraz dostosowanie przekazywanych treści do specyfiki przedmiotu.*

W roku akademickim 2019/2020 powyżej średniej ogólnej (3,76) znalazły się cztery aspekty: *dostępność pomocy dydaktycznych (śr=4,02), liczebność grup (śr=4,01), dostosowanie przekazywanych treści do specyfiki przedmiotu (śr=3,97), jasno określone kryteria zaliczenia przedmiotu (śr= 3,94).*

Najniżej ocenianym aspektem są *oczekiwania względem przekazywanych treści*. W roku akademickim 2019/2020 studenci kierunku *Fizjoterapia II stopień* ocenili ten aspekt przeciętnie, ponieważ przyznali ocenę 3,49.

Wykres 10 przedstawia szczegółową ocenę zajęć dydaktycznych na kierunku *Fizjoterapia II stopień*.

Wykres 10 Szczegółowa ocena zajęć dydaktycznych na kierunku Fizjoterapia II stopień.



Analiza rozkładu statystycznego średnich ocen zajęć dydaktycznych realizowanych na kierunku *Fizjoterapia II stopnia* wskazuje na przeciętną jakość kształcenia. Najwięcej przedmiotów (71%) mieści się w przedziale średnich ocen 2,73 – 4,78. Większość przedmiotów oceniono powyżej średniej ogólnej (3,76). Wykres 11 prezentuje dane.

Wykres 11 Rozkład statystyczny średnich ocen zajęć dydaktycznych realizowanych na kierunku Fizjoterapia II stopnia.

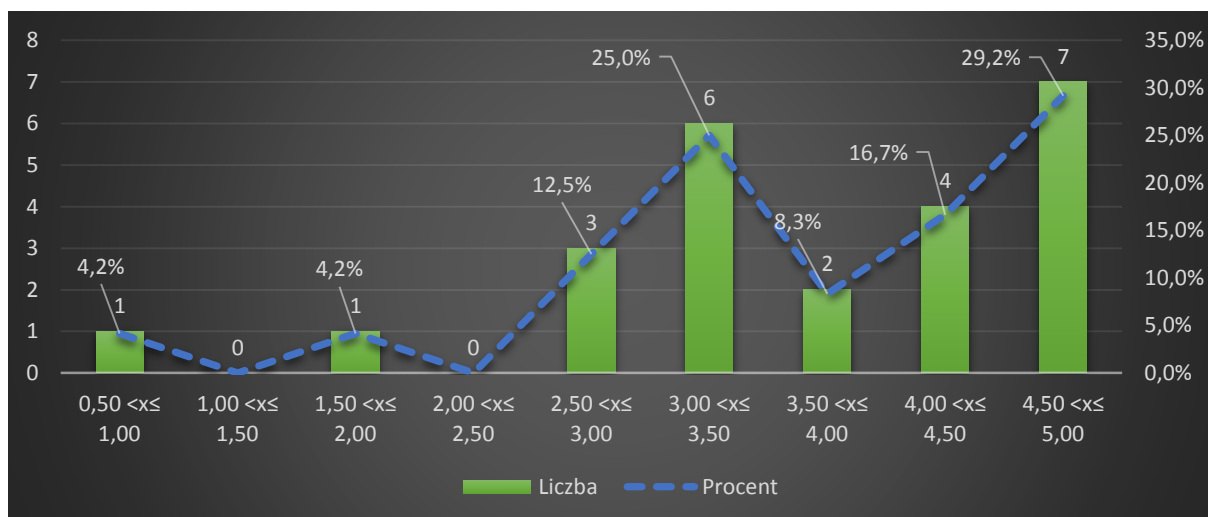


Tabela 10 zawiera oceny zajęć dydaktycznych, poziom wiarygodności badania oraz frekwencję na kierunku *Fizjoterapia II stopień*. Przedmioty uszeregowano względem uzyskanego poziomu wiarygodności badania. Do tabeli dołączono legendę:

Poziom wiarygodności	Opis
✘	< 19,99 Brak wiarygodności badania
✔	≥ 20 Badanie wiarygodne

Tabela 11 Ocena zajęć dydaktycznych na kierunku Fizjoterapia II stopnia.

Przedmiot	Wiarygodność	Frekwencja	Średnia ocena
Rehabilitacja w ortopedii i traumatologii u dzieci i dorosłych 2 rok	∞	100%	4,43
Fizjoterapia w medycynie estetycznej 2 rok	∞	100%	4,29
Diagnostyka obrazowa w fizjoterapii 2 rok	∞	100%	3,29
Patologia i rehabilitacja mowy 1 rok	∞	100%	3,00
Diagnostyka funkcjonalna i programowanie rehabilitacji 2 rok	✗ 5,33	8%	3,03
Korekcja wad postawy 1 rok	✗ 5,27	6%	3,20
Zajęcia specjalistyczne z fizjoterapii w geriatric 2 rok	✗ 4,52	15%	5,00
Aktywność ruchowa w dysfunkcjach narządu ruchu i aktywna rehabilitacja 1 rok	✗ 4,16	5%	4,50
Farmakologia w fizjoterapii 1 rok	✗ 4,16	5%	3,61
Psychologia kliniczna i psychoterapia 2 rok	✗ 3,10	5%	3,4,
Język angielski w fizjoterapii 2 rok	✗ 3,10	5%	4,95
Statystyka w badaniach naukowych 2 rok	✗ 3,10	5%	4,81
Masaż specjalistyczny 1 rok	✗ 2,03	3%	5,00
Patologia i rehabilitacja mowy 2 rok	✗ 2,03	3%	4,57
Medycyna fizykalna i balneoklimatologia 1 rok	✗ 2,03	3%	3,50
Protetyka i ortotyka 2 rok	✗ 1,00	2%	5,00
Metody specjalne fizjoterapii 1 rok	✗ 1,00	1%	4,57
Praktyka specjalistyczna śródsesestralna 2 rok	✗ 1,00	2%	4,14
Socjologia niepełnosprawności i rehabilitacji 2 rok	✗ 1,00	2%	3,20
Dydaktyka fizjoterapii 2 rok	✗ 1,00	2%	3,00
Seminarium dyplomowe 2 rok	✗ 1,00	1%	3,00
Evidence based physiotherapy i metodologia badań 2 rok	✗ 1,00	2%	1,67
Rehabilitacja w środowisku wodnym 1 rok	✗ 1,00	1%	1,00
BHP 1 rok	✗ 0,00	0%	0,00
Bioetyka 2 rok	✗ 0,00	0%	0,00
Choroby i dysfunkcje uwarunkowane genetycznie 2 rok	✗ 0,00	0%	0,00
Demografia i epidemiologia 1 rok	✗ 0,00	0%	0,00
Diagnostyka obrazowa w fizjoterapii 1 rok	✗ 0,00	0%	0,00
Egzamin dyplomowy 2 rok	✗ 0,00	0%	0,00
Ekonomia i systemy ochrony zdrowia 1 rok	✗ 0,00	0%	0,00
Filozofia 2 rok	✗ 0,00	0%	0,00
Fizjoterapia w geriatric 1 rok	✗ 0,00	0%	0,00
Fizjoterapia w geriatric 2 rok	✗ 0,00	0%	0,00
Fizjoterapia w medycynie estetycznej 1 rok	✗ 0,00	0%	0,00
Fizjoterapia w medycynie sportowej 1 rok	✗ 0,00	0%	0,00
Fizjoterapia w medycynie sportowej 2 rok	✗ 0,00	0%	0,00
Fizjoterapia w opiece długoterminowej 1 rok	✗ 0,00	0%	0,00
Historia rehabilitacji 1 rok	✗ 0,00	0%	0,00
Język rosyjski w fizjoterapii 2 rok	✗ 0,00	0%	0,00

Język włoski w fizjoterapii 2 rok	✘	0,00	0%	0,00
Kinezyterapia w szkole rodzenia 1 rok	✘	0,00	0%	0,00
Komunikacja terapeutyczna 1 rok	✘	0,00	0%	0,00
Masaż specjalistyczny 2 rok	✘	0,00	0%	0,00
Nowoczesne metody usprawniania pacjenta kardiologicznego 1 rok	✘	0,00	0%	0,00
Nowoczesne metody usprawniania pacjenta kardiologicznego 2 rok	✘	0,00	0%	0,00
Nowoczesne metody usprawniania pacjenta neurologicznego 1 rok	✘	0,00	0%	0,00
Pedagogika specjalna 2 rok	✘	0,00	0%	0,00
Podstawy animaloterapii w rehabilitacji 1 rok	✘	0,00	0%	0,00
Podstawy animaloterapii w rehabilitacji 2 rok	✘	0,00	0%	0,00
Podstawy języka migowego 2 rok	✘	0,00	0%	0,00
Praktyka wakacyjna specjalistyczna z balneologii 1 rok	✘	0,00	0%	0,00
Praktyka z fizjoterapii klinicznej 1 rok	✘	0,00	0%	0,00
Praktyka z fizjoterapii w dysfunkcjach narządu ruchu 1 rok	✘	0,00	0%	0,00
Praktyka z fizjoterapii w pediatrii 2 rok	✘	0,00	0%	0,00
Rehabilitacja w ortopedii i traumatologii u dzieci i dorosłych 1 rok	✘	0,00	0%	0,00
Seksuologia i prokreacja osób niepełnosprawnych 1 rok	✘	0,00	0%	0,00
Sport osób niepełnosprawnych 1 rok	✘	0,00	0%	0,00
Teoria i praktyka wychowania fizycznego 1 rok	✘	0,00	0%	0,00
Terapia zajęciowa 1 rok	✘	0,00	0%	0,00
Turystyka i rekreacja osób niepełnosprawnych 1 rok	✘	0,00	0%	0,00
Zagadnienia prawne w fizjoterapii 2 rok	✘	0,00	0%	0,00
Zajęcia specjalistyczne z fizjoterapii w onkologii 2 rok	✘	0,00	0%	0,00
Zajęcia specjalistyczne z fizjoterapii wieku rozwojowego 2 rok	✘	0,00	0%	0,00
Zarządzanie i marketing 1 rok	✘	0,00	0%	0,00
Zdrowie publiczne 2 rok	✘	0,00	0%	0,00
Żywność człowieka 1 rok	✘	0,00	0%	0,00

Podsumowanie

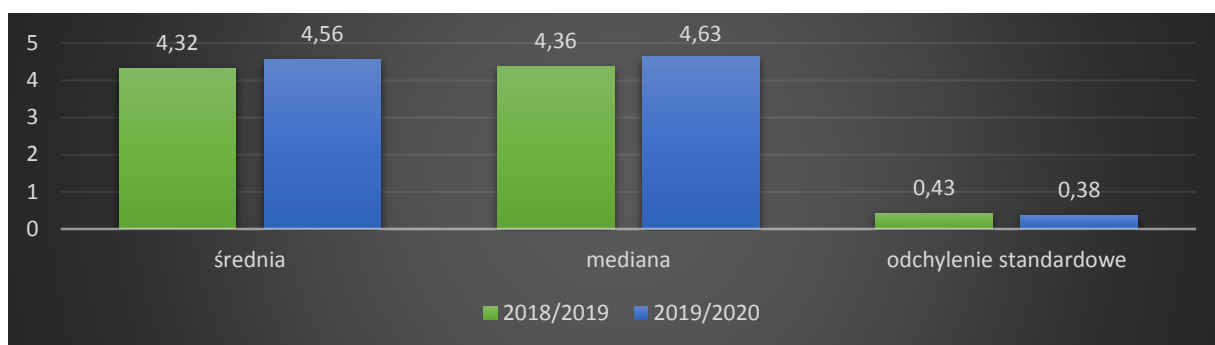
- ⇒ Na kierunku *Fizjoterapia II stopień* w roku akademickim 2019/2020 prowadzono 66 przedmiotów. Oceniono 24 (frekwencja 36%), z czego 4 (17%) uzyskało wymagany poziom wiarygodności badania.
- ⇒ Ocena zajęć na kierunku *Fizjoterapia II stopień* w roku akademickim 2019/2020 wynosi 3,76.
- ⇒ Najniżej ocenionym aspektem są oczekiwania względem przekazywanych treści (średnia 3,49).
- ⇒ Najlepiej ocenionym aspektem jest dostępność odpowiednich pomocy dydaktycznych (średnia 4,02).

Pielęgniarstwo I stopień

Na kierunku *Pielęgniarstwo I stopnia* w obecnej edycji realizowano **55** zajęć dydaktycznych/przedmiotów z czego **oceniono 54**, w tym **16 (30%) uzyskało wymagany próg wiarygodności badania**. Kierunek *Pielęgniarstwo I stopnia* uzyskał **najlepszy wynik** wiarygodności badania **na Wydziale Nauk o Zdrowiu**, a **w ogólnym zestawieniu wyników** na Uniwersytecie Medycznym w Lublinie uzyskał **drugą pozycję** (patrz tabela 4 str. 9).

Kierunek *Pielęgniarstwo I stopnia* oceniono wysoko. Średnia ocena wyniosła **4,56** i jest wyższa od ubiegłorocznej o **0,24 pkt**. Wartość mediany (**4,64**) również wzrosła (o **0,27 pkt**). Wyższa wartość mediany od wartości średniej, sugeruje, że większość przedmiotów oceniono powyżej średniej oceny (patrz wykres 14). Wykres 12 prezentuje dane.

Wykres 12 Ocena zajęć dydaktycznych na kierunku *Pielęgniarstwo I stopnia*.



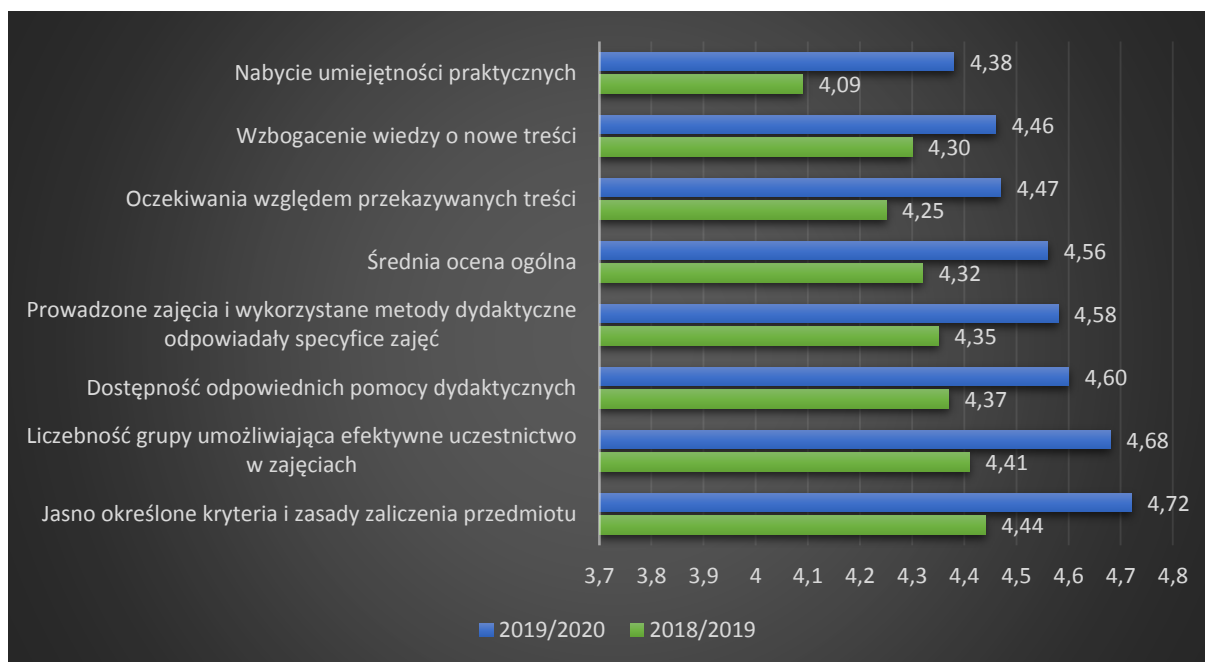
Do zbadania jakości realizowanych zajęć dydaktycznych posłużono się siedmioma aspektami: *jasno określone kryteria zaliczenia przedmiotu, liczebność grup, nabycie umiejętności praktycznych i rozwój wiedzy, jakość przekazywanych treści, dostępność pomocy dydaktycznych oraz dostosowanie przekazywanych treści do specyfiki przedmiotu*.

W roku akademickim 2019/2020 odnotowano wzrost wszystkich ocenianych aspektów. Największy wzrost odnotowano dla aspektu dotyczącego *nabycia umiejętności praktycznych*. Pomimo wzrostu o **0,29 pkt** studenci oceni ten aspekt najgorzej, ponieważ średnia wyniosła **4,38**. Najmniejszy wzrost (o **0,16 pkt**) odnotowano dla aspektu dotyczącego *wzbogacenia wiedzy o nowe treści*.

Najwyżej ocenianym aspektem, podobnie jak w poprzedniej edycji badania, są jasno określone kryteria zaliczenia przedmiotu. Średnia ocena dla tego aspektu wzrosła o **0,28 pkt** i w roku akademickim 2019/2020 wynosi **4,72**.

Szczegółowe dane prezentuje wykres 13.

Wykres 13 Szczegółowa ocena zajęć dydaktycznych na kierunku Pielęgniarstwo I stopnia.



Analiza rozkładu statystycznego średnich ocen zajęć dydaktycznych na kierunku *Pielęgniarstwo I stopnia* wskazuje na bardzo dobrą ocenę zajęć dydaktycznych. Większość przedmiotów oceniono powyżej średniej ogólnej (**4,32**). W przedziale średnich ocen 3,89 – 4,75 mieści się 69% ocenionych przedmiotów.

Wykres 14 prezentuje omówiony wyżej rozkład statystyczny średnich ocen dla kierunku *Pielęgniarstwo I stopnia*.

Wykres 14 Rozkład statystyczny średnich ocen na kierunku Pielęgniarstwo I stopnia.

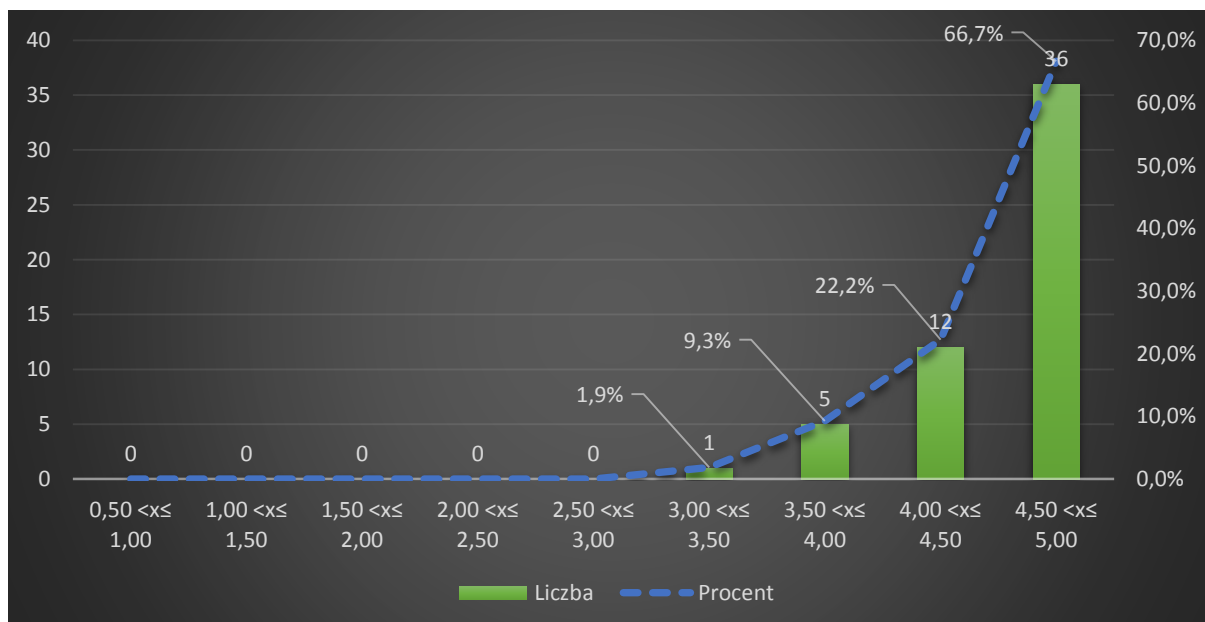


Tabela 13 zawiera oceny zajęć dydaktycznych, frekwencje oraz wiarygodność badania na kierunku *Pielęgniarstwo I stopnia* w roku akademickim 2019/2020. Przedmioty uszeregowano względem uzyskanego poziomu wiarygodności badania. Do tabeli dołączono legendę:

Poziom wiarygodności		Opis
✘	< 19,99	Brak wiarygodności badania
✔	≥ 20	Badanie wiarygodne

Tabela 12 Ocena zajęć dydaktycznych na kierunku *Pielęgniarstwo I stopnia*.

Przedmiot	Wiarygodność	Frekwencja	Średnia ocena
Psychologia 2 rok	∞	1%	4,00
Pedagogika 1 rok	✔ 45,53	24%	4,68
Etyka zawodu pielęgniarki 1 rok	✔ 43,25	24%	4,09
Organizacja pracy pielęgniarskiej 1 rok	✔ 37,31	20%	3,48
Prawo medyczne 1 rok	✔ 35,77	19%	4,90
Podstawy pielęgniarstwa 1 rok	✔ 29,88	17%	4,68
Patologia (Patofizjologia) 1 rok	✔ 29,88	17%	4,26
Psychologia 1 rok	✔ 28,42	16%	3,93
Genetyka 1 rok	✔ 25,64	15%	4,87
Mikrobiologia i parazytologia 1 rok	✔ 25,64	15%	4,46
Anatomia 1 rok	✔ 24,33	14%	4,63
Zdrowie publiczne 1 rok	✔ 24,28	14%	4,27
Neurologia i pielęgniarstwo neurologiczne 3 rok	✔ 23,62	16%	4,88
Język angielski 2 rok	✔ 22,08	10%	4,38
Fizjologia 1 rok	✔ 20,34	12%	4,75
Patologia (Patomorfologia) 1 rok	✔ 20,34	12%	4,57
Radiologia 1 rok	✘ 19,14	10%	4,62
Socjologia 1 rok	✘ 17,80	11%	4,96
Dietetyka 1 rok	✘ 16,57	10%	4,81
BHP 1 rok	✘ 16,57	10%	4,13
Podstawowa opieka zdrowotna 3 rok	✘ 15,63	11%	4,10
Podstawowa opieka zdrowotna 2 rok	✘ 14,96	7%	3,58
Chirurgia i pielęgniarstwo chirurgiczne 2 rok	✘ 13,82	6%	4,10
Geriatryka i pielęgniarstwo geriatryczne 3 rok	✘ 13,16	10%	4,27
Farmakologia 2 rok	✘ 12,69	6%	4,28
Choroby wewnętrzne i pielęgniarstwo internistyczne 3 rok	✘ 11,96	9%	4,74
Pediatria i pielęgniarstwo pediatryczne 2 rok	✘ 11,60	6%	4,60
Geriatryka i pielęgniarstwo geriatryczne 2 rok	✘ 11,57	5%	4,39
Położnictwo, ginekologia i pielęgniarstwo położniczo- 3 rok	✘ 10,78	8%	4,60
Język angielski 3 rok	✘ 9,67	8%	4,84
Psychiatria i pielęgniarstwo psychiatryczne 3 rok	✘ 9,62	7%	4,54
Badania naukowe w pielęgniarstwie/elementy statystyki i 3 rok	✘ 9,62	7%	4,52
Choroby wewnętrzne i pielęgniarstwo internistyczne 2 rok	✘ 9,37	4%	3,92
Język hiszpański 3 rok	✘ 8,17	16%	4,96

Język angielski 1 rok	✘	6,29	6%	4,88
Anestezjologia i pielęgniarstwo w zagrożeniu życia 3 rok	✘	6,25	5%	4,79
Badania naukowe w pielęgniarstwie 2 rok	✘	6,15	3%	4,62
Rehabilitacja i pielęgnowanie niepełnosprawnych 2 rok	✘	6,15	3%	3,86
Egzamin dyplomowy 3 rok	✘	4,10	3%	4,93
Pediatria i pielęgniarstwo pediatryczne 3 rok	✘	4,10	3%	4,89
Biochemia i biofizyka' 1 rok	✘	4,09	3%	4,89
Podstawowa opieka zdrowotna 1 rok	✘	4,09	3%	4,79
Promocja zdrowia 1 rok	✘	4,09	3%	4,63
Język rosyjski 3 rok	✘	3,43	18%	4,62
Język włoski 3 rok	✘	3,27	12%	5,00
Anatomia 2 rok	✘	3,25	11%	4,86
Język migowy 1 rok	✘	3,08	4%	5,00
Chirurgia i pielęgniarstwo chirurgiczne 3 rok	✘	3,05	2%	5,00
Opieka paliatywna 3 rok	✘	3,05	2%	5,00
Pediatria i pielęgniarstwo pediatryczne 1 rok	✘	3,04	2%	4,78
Podstawy ratownictwa medycznego 1 rok	✘	3,04	2%	4,33
Język niemiecki 3 rok	✘	2,06	5%	4,80
Współpraca w zespołach opieki zdrowotnej 1 rok	✘	2,03	3%	4,71
Badania fizykalne 1 rok	✘	1,09	3%	4,92
Fizjologia 2 rok	✘	0,00	0%	0,00

Podsumowanie

- ⇒ Na kierunku *Pielęgniarstwo I stopnia* w roku akademickim 2019/2020 prowadzono 55 przedmioty. Oceniono 54 (frekwencja 98%), z czego 16 (30%) uzyskało wymagany poziom wiarygodności badania.
- ⇒ Kierunek *Pielęgniarstwo I stopnia* uzyskał najlepszy wynik wiarygodności badania na Wydziale Nauk o Zdrowiu, a w ogólnym zestawieniu wyników na Uniwersytecie Medycznym w Lublinie uzyskał drugą pozycję.
- ⇒ Ocena zajęć na kierunku *Pielęgniarstwo I stopnia* w roku akademickim 2019/2020 jest wyższa niż w poprzedniej edycji badania (o 0,24 pkt) i wynosi 4,56.
- ⇒ Najniżej ocenionym aspektem, tak jak w ubiegłej edycji badania, jest nabycie umiejętności praktycznych (średnia 4,38).
- ⇒ Studenci najlepiej ocenili aspekt dotyczący jasno określonych kryteriów i zasad zaliczenia przedmiotu (średnia 4,72).
- ⇒ Odnotowano wzrost następujących aspektów dotyczących oceny zajęć dydaktycznych:
 - Wzbogacenie wiedzy o nowe treści – wzrost o 0,16 pkt (średnia 4,46);
 - Oczekiwania względem przekazywanych treści – wzrost o 0,22 pkt (średnia 4,47);
 - Dostępność odpowiednich pomocy dydaktycznych - wzrost o 0,23 pkt (średnia 4,60)
 - Prowadzone zajęcia i wykorzystywane metody dydaktyczne odpowiadały specyfice zajęć – wzrost o 0,23 pkt (średnia 4,58);
 - Liczebność grupy umożliwiająca efektywne uczestnictwo w zajęciach – wzrost o 0,27 pkt (średnia 4,68).

Pielęgniarstwo II stopień

Na kierunku *Pielęgniarstwo II stopnia* w roku akademickim 2019/2020 realizowano **51** zajęć dydaktycznych/przedmiotów, z czego **oceniono 44 (86%)**. Jednakże **żaden z ocenionych przedmiotów nie uzyskał wymaganego progu wiarygodności badania** (powyżej 20) (patrz tabela 7 str. 16). **W związku z powyższym, ocena zajęć dydaktycznych/przedmiotów na kierunku Pielęgniarstwo II° nie została poddana analizie.**

Poniżej przedstawiono tabelę zawierającą oceny, frekwencję oraz poziom wiarygodności zajęć dydaktycznych dla kierunku *Pielęgniarstwo II stopnia*. Przedmioty uszeregowano względem uzyskanego poziomu wiarygodności badania. Dane zawiera tabela 14. Do tabeli dołączono legendę:

Poziom wiarygodności		Opis
✘	< 19,99	Brak wiarygodności badania
✔	≥ 20	Badanie wiarygodne

Tabela 13 Ocena zajęć dydaktycznych na kierunku *Pielęgniarstwo II stopnia*.

Przedmiot	Wiarygodność	Frekwencja	Średnia ocena
Dydaktyka medyczna 1 rok	✘ 19,78	15%	4,81
Farmakologia i ordynowanie produktów leczniczych 1 rok	✘ 15,80	12%	4,96
Opieka i edukacja terapeutyczna w chorobach przewlekłych w tym: 1 rok	✘ 15,80	9%	4,70
Badania naukowe w pielęgniarstwie 1 rok	✘ 14,53	11%	4,96
Informacja naukowa 1 rok	✘ 14,53	11%	4,94
Pielęgniarstwo w perspektywie międzynarodowej 1 rok	✘ 14,53	11%	4,82
Opieka i edukacja terapeutyczna w chorobach przewlekłych w tym: rany 1 rok	✘ 14,53	11%	4,10
Język angielski 1 rok	✘ 13,28	10%	4,94
Statystyka medyczna 1 rok	✘ 12,06	10%	5,00
Patologia i rehabilitacja mowy 1 rok	✘ 12,06	10%	4,92
BHP 1 rok	✘ 12,06	10%	4,50
Formy wsparcia pacjentów w środowisku zamieszkania 1 rok	✘ 9,68	8%	4,56
Endoskopia 1 rok	✘ 7,40	6%	4,90
Poradnictwo w pielęgniarstwie 1 rok	✘ 7,40	6%	4,89
Ziołolecznictwo 1 rok	✘ 7,40	6%	4,88
Zarządzanie w pielęgniarstwie 1 rok	✘ 7,40	6%	4,83
Podstawy psychoterapii 1 rok	✘ 7,40	6%	4,80
Prawo w praktyce pielęgniarstwie 1 rok	✘ 7,40	6%	4,80
Opieka i edukacja terapeutyczna w chorobach przewlekłych w tym: 1 rok	✘ 7,40	6%	4,77
Nowoczesne techniki diagnostyczne 1 rok	✘ 7,40	6%	4,75
Opieka i edukacja terapeutyczna w chorobach przewlekłych w tym: 1 rok	✘ 7,40	6%	4,74
Egzamin dyplomowy magisterski 2 rok	✘ 4,12	4%	4,29
Język angielski 2 rok	✘ 3,06	3%	5,00
Pielęgniarstwo europejskie 2 rok	✘ 3,06	3%	5,00

Psychopatologia życia rodzinnego 2 rok	✘	3,06	3%	4,95
Język włoski 2 rok	✘	2,05	4%	5,00
Wybrane zagadnienia opieki pielęgniarskiej w zakresie: Medycyna 2 rok	✘	2,03	2%	4,07
Pielęgniarstwo specjalistyczne: Opieka pielęgniarska nad pacjentem z 2 rok	✘	2,02	2%	5,00
Podstawy psychoterapii 2 rok	✘	2,02	2%	5,00
Psychologia zdrowia 2 rok	✘	2,02	2%	5,00
Zarządzanie w pielęgniarstwie 2 rok	✘	2,02	2%	4,71
Chirurgia dziecięca 2 rok	✘	1,00	1%	5,00
Chirurgia onkologiczna 2 rok	✘	1,00	1%	5,00
Dermatologia 2 rok	✘	1,00	1%	5,00
INTENSYWNA TERAPIA i pielęgniarstwo w intensywnej opiece medycznej (2 rok	✘	1,00	1%	5,00
Intensywna terapia i PIELĘGNIARSTWO W INTENSYWNEJ OPIECE MEDYCZNEJ 2 rok	✘	1,00	1%	5,00
Język niemiecki 2 rok	✘	1,00	2%	5,00
Okulistyka 2 rok	✘	1,00	1%	5,00
Opieka pielęgniarska nad pacjentem z chorobami krwi (klinika) 2 rok	✘	1,00	1%	5,00
Ortopedia wieku dziecięcego 2 rok	✘	1,00	1%	5,00
Pielęgniarstwo specjalistyczne: Opieka pielęgniarska nad chorym psychicznie i 2 rok	✘	1,00	1%	5,00
Wybrane zagadnienia opieki pielęgniarskiej w zakresie: Klasyfikacje 2 rok	✘	1,00	1%	5,00
Wybrane zagadnienia opieki pielęgniarskiej w zakresie: 2 rok	✘	1,00	1%	5,00
Wybrane zagadnienia opieki pielęgniarskiej w zakresie: 2 rok	✘	1,00	1%	5,00
Wybrane zagadnienia opieki pielęgniarskiej w zakresie: Klasyfikacje 2 rok	✘	0,00	0%	0,00
Wybrane zagadnienia opieki pielęgniarskiej w zakresie: Medycyna 2 rok	✘	0,00	0%	0,00
Wybrane zagadnienia opieki pielęgniarskiej w zakresie: 2 rok	✘	0,00	0%	0,00
Wychowanie fizyczne 2 rok	✘	0,00	0%	0,00
Wypisywanie recept (Choroby wewnętrzne i pielęgniarstwo 1 rok	✘	0,00	0%	0,00
Wypisywanie recept (Dietetyka) 1 rok	✘	0,00	0%	0,00
Wypisywanie recept (Farmakologia) 1 rok	✘	0,00	0%	0,00

Brak podsumowania oceny studentów na temat jakości zajęć dydaktycznych na kierunku Pielęgniarstwo II stopnia wynika z braku wiarygodności badania ocenionych przedmiotów.

Położnictwo I stopień

Na kierunku Położnictwo I stopnia w roku akademickim 2019/2020 realizowano 55 zajęć dydaktycznych/przedmiotów, z czego oceniono 48 (87%). Jednakże żaden z ocenionych przedmiotów nie uzyskał wymaganego progu wiarygodności badania (powyżej 20) (patrz tabela 7 str. 16). W związku z powyższym ocena zajęć dydaktycznych/przedmiotów na kierunku Położnictwo I° nie została poddana analizie.

Poniżej przedstawiono tabelę zawierającą oceny, frekwencję oraz poziom wiarygodności zajęć dydaktycznych dla kierunku Położnictwo I stopnia. Przedmioty uszeregowano względem uzyskanego poziomu wiarygodności badania. Dane zawiera tabela 15. Do tabeli dołączono legendę:

Poziom wiarygodności		Opis
✘	< 19,99	Brak wiarygodności badania
✔	≥ 20	Badanie wiarygodne

Tabela 14 Ocena zajęć dydaktycznych na kierunku Położnictwo I stopnia.

Przedmiot	Wiarygodność	Frekwencja	Średnia ocena
Anatomia 1 rok	✘ 19,59	20%	2,12
Pedagogika 1 rok	✘ 18,18	19%	4,64
Prawo 3 rok	✘ 10,41	15%	3,96
Badania naukowe w położnictwie (z zakresu ochrony własności intelektualnej 3 rok	✘ 10,41	15%	3,03
Podstawy opieki położniczej 1 rok	✘ 10,00	11%	4,79
Etyka zawodu położnej 1 rok	✘ 10,00	11%	4,65
Podstawowa opieka zdrowotna 3 rok	✘ 9,08	13%	3,89
Socjologia 1 rok	✘ 8,77	10%	4,79
Podstawy opieki położniczej: Podstawy pielęgniarstwa 1 rok	✘ 8,77	10%	4,73
Biochemia i BIOFIZYKA. 1 rok	✘ 8,77	10%	4,40
Ginekologia i opieka ginekologiczna (seksuologia) 3 rok	✘ 7,79	12%	4,59
Rehabilitacja w położnictwie, neonatologii i ginekologii 3 rok	✘ 7,79	12%	3,14
Psychologia prokreacyjna i prenatalna 1 rok	✘ 7,57	9%	4,98
Zdrowie publiczne 1 rok	✘ 7,57	9%	4,31
Anestezjologia i stany zagrożenia życia 3 rok	✘ 6,56	10%	4,79
Ginekologia i opieka ginekologiczna (onkologia ginekologiczna) 3 rok	✘ 6,56	10%	3,71
Ginekologia i opieka ginekolog.. 3 rok	✘ 6,56	10%	3,43
Mikrobiologia i PARAZYTOLOGIA 1 rok	✘ 6,40	7%	4,57
Psychologia ogólna 1 rok	✘ 6,40	7%	4,19
Przedmiot fakultatywny: język włoski do wyboru 3 rok	✘ 5,39	9%	4,66
Język angielski 3 rok	✘ 5,36	8%	4,77
Podstawy ratownictwa medycznego 3 rok	✘ 5,36	8%	4,76
Dietetyka 3 rok	✘ 5,36	8%	4,42

Zdrowie publiczne: Podstawy organizacji pracy położnej i ergonomii 3 rok	✘	5,36	8%	3,41
Radiologia 3 rok	✘	5,36	8%	3,11
Neonatologia i opieka neonatologiczna 2 rok	✘	5,30	7%	4,34
Farmakologia 2 rok	✘	5,30	7%	4,03
EMBRIOLOGIA i genetyka 1 rok	✘	5,26	6%	4,59
Fizjologia 1 rok	✘	5,26	6%	4,25
Zakażenia szpitalne 3 rok	✘	4,75	20%	4,25
Położnictwo i opieka położnicza 2 rok	✘	4,18	6%	3,75
Promocja zdrowia 2 rok	✘	4,18	6%	3,48
BIOCHEMIA i biofizyka 1 rok	✘	4,16	5%	4,82
BHP 1 rok	✘	4,16	5%	3,86
Techniki położnicze i prowadzenia porodu 2 rok	✘	3,09	4%	4,81
Psychiatria 2 rok	✘	3,09	4%	4,67
Badania naukowe w położnictwie: elementy statystyki i technologii 2 rok	✘	3,09	4%	3,57
Promocja zdrowia psychicznego_2 3 rok	✘	2,11	10%	2,43
Język angielski 2 rok	✘	2,03	3%	4,14
Choroby wewnętrzne 2 rok	✘	2,03	3%	4,00
Techniki położnicze i prowadzenia porodu 3 rok	✘	2,03	3%	3,29
Język migowy 3 rok	✘	1,00	1/20	5,00
Przedmiot fakultatywny: język niemiecki do wyboru 3 rok	✘	1,00	25%	5,00
Techniki położnicze i prowadzenia porodu 1 rok	✘	1,00	1%	5,00
Badania naukowe w położnictwie (z zakresu ochrony własności intelektualnej 2 rok	✘	1,00	1%	4,57
Chirurgia 2 rok	✘	1,00	1%	4,40
Pediatryka i pielęgniarstwo pediatryczne 2 rok	✘	1,00	1%	3,86
Patologia (Patofizjologia) 1 rok	✘	1,00	1%	3,00
Badania fizyczne 1 rok	✘	0,00	0%	0,00
Embriologia i GENETYKA 1 rok	✘	0,00	0%	0,00
Farmakologia 1 rok	✘	0,00	0%	0,00
MIKROBIOLOGIA i parazytologia 1 rok	✘	0,00	0%	0,00
Patologia (Patomorfologia) 1 rok	✘	0,00	0%	0,00
Promocja zdrowia 1 rok	✘	0,00	0%	0,00
Wychowanie fizyczne 2 rok	✘	0,00	0%	0,00

Brak podsumowania oceny studentów na temat jakości zajęć dydaktycznych na kierunku Położnictwo I stopnia wynika z braku wiarygodności badania ocenionych przedmiotów.

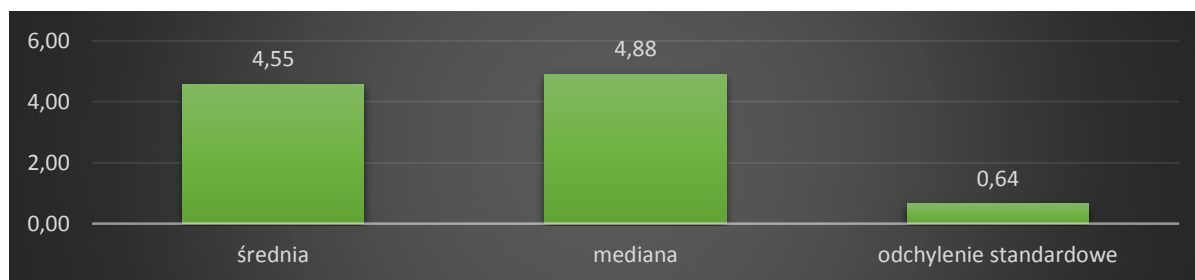
Położnictwo II stopnia

Na kierunku *Położnictwo II stopnia* w roku akademickim 2019/2020 realizowano **42** zajęcia dydaktyczne/przedmioty, z czego **oceniono 34 (81%)**. Wśród ocenionych **tylko 1 (3%) przedmiot uzyskał wymagany próg wiarygodności badania** (powyżej 20) (patrz tabela 7 str. 16). **Dlatego do przedstawionych wyników należy podchodzić z ostrożnością.**

W roku akademickim 2018/2019 zajęcia na kierunku *Położnictwo II stopnia* nie zostały poddane analizie, ponieważ żaden z przedmiotów nie osiągnął wymaganej wiarygodności badania.

W roku akademickim 2019/2020 wyniki badania wskazują na bardzo dobrą jakość kształcenia na kierunku (wykres 15). Średnia ocena zajęć dydaktycznych w obecnej edycji badania wyniosła **4,55**, natomiast wartość mediany była nieco wyższa, ponieważ wyniosła **4,88**. Różnica w wartościach miar położenia wskazuje, że większość przedmiotów oceniono powyżej średniej ogólnej. Wykres 15 przedstawia ogólną ocenę zajęć dydaktycznych na kierunku *Położnictwo II stopnia*

Wykres 15 Ogólna ocena zajęć dydaktycznych na kierunku *Położnictwo II stopień*



Do zbadania jakości realizowanych zajęć dydaktycznych posłużono się siedmioma aspektami: *jasno określone kryteria zaliczenia przedmiotu, liczebność grup, nabycie umiejętności praktycznych i rozwój wiedzy, jakość przekazywanych treści, dostępność pomocy dydaktycznych oraz dostosowanie przekazywanych treści do specyfiki przedmiotu.*

W roku akademickim 2019/2020 powyżej średniej ogólnej (4,55) znalazły się cztery aspekty: *dostępność pomocy dydaktycznych (śr=4,68), liczebność grup (śr=4,73), dostosowanie przekazywanych treści do specyfiki przedmiotu (śr=4,60), jasno określone kryteria zaliczenia przedmiotu (śr= 4,68).*

Najniżej ocenianym aspektem są *oczekiwania względem przekazywanych treści*. W roku akademickim 2019/2020 studenci kierunku *Położnictwo II stopnia* ocenili ten aspekt na ocenę 4,37.

Wykres 16 przedstawia szczegółową ocenę zajęć dydaktycznych na kierunku *Położnictwo II stopnia*.

Wykres 16 Szczegółowa ocena zajęć dydaktycznych na kierunku Położnictwo II stopnia.



Analiza rozkładu statystycznego średnich ocen zajęć dydaktycznych realizowanych na kierunku *Położnictwo II stopnia* wskazuje na przeciętną jakość kształcenia. Najwięcej przedmiotów (85%) mieści się w przedziale średnich ocen 3,91 – 5,00. Większość przedmiotów oceniono powyżej średniej ogólnej (4,55). Wykres 17 prezentuje dane.

Wykres 17 Rozkład statystyczny średnich ocen zajęć dydaktycznych realizowanych na kierunku Położnictwo II stopnia.

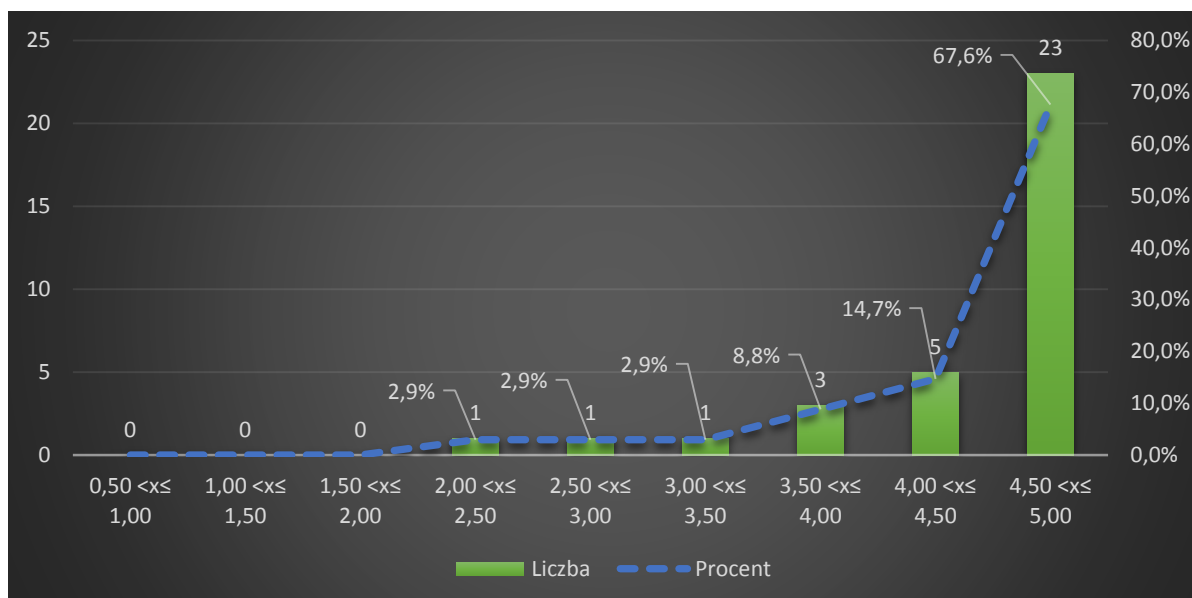


Tabela 16 zawiera oceny zajęć dydaktycznych, poziom wiarygodności badania oraz frekwencję na kierunku *Położnictwo II stopień*. Przedmioty uszeregowano względem uzyskanego poziomu wiarygodności badania. Do tabeli dołączono legendę:

Poziom wiarygodności		Opis
✗	< 19,99	Brak wiarygodności badania
✓	≥ 20	Badanie wiarygodne

Tabela 15 Ocena zajęć dydaktycznych na kierunku Położnictwo II stopnia.

Przedmiot	Wiarygodność	Frekwencja	Średnia ocena
Psychologia zdrowia 1 rok	✓ 27,56	36%	4,94
Dydaktyka medyczna 1 rok	✗ 17,22	26%	4,86
Nowoczesne techniki diagnostyczne 1 rok	✗ 15,47	24%	4,99
Informacja naukowa 1 rok	✗ 15,47	24%	4,90
Badania naukowe 1 rok	✗ 15,47	24%	4,79
Zarządzanie w położnictwie 1 rok	✗ 15,47	24%	4,18
Diagnostyka ultrasonograficzna w położnictwie i ginekologii 1 rok	✗ 13,82	22%	4,97
BHP 1 rok	✗ 13,82	22%	4,81
Techniki endoskopowe w ginekologii i położnictwie 1 rok	✗ 13,82	22%	4,74
Język angielski 1 rok	✗ 3,13	6%	5,00
Medycyna prewencyjna w położnictwie 2 rok	✗ 3,13	6%	4,29
Medycyna katastrof 2 rok	✗ 3,13	6%	4,24
Język hiszpański 2 rok	✗ 2,20	17%	5,00
Medycyna prewencyjna w neonatologii 2 rok	✗ 2,04	4%	4,79
Praktyka położnicza w perspektywie międzynarodowej 1 rok	✗ 2,04	4%	4,21
Kliniczne aspekty rozrodczości człowieka 1 rok	✗ 1,00	2%	5,00
Opieka specjalistyczna nad kobietą i jej rodziną w ujęciu interdyscyplinarnym- 1 rok	✗ 1,00	2%	5,00
Opieka specjalistyczna nad kobietą i jej rodziną w ujęciu interdyscyplinarnym- 1 rok	✗ 1,00	2%	5,00
Opieka specjalistyczna nad kobietą i jej rodziną w ujęciu interdyscyplinarnym- 1 rok	✗ 1,00	2%	5,00
Opieka specjalistyczna nad kobietą i jej rodziną w ujęciu interdyscyplinarnym- 1 rok	✗ 1,00	2%	5,00
Opieka specjalistyczna nad kobietą i jej rodziną w ujęciu interdyscyplinarnym- 1 rok	✗ 1,00	2%	5,00
Opieka specjalistyczna nad kobietą i jej rodziną w ujęciu interdyscyplinarnym- 1 rok	✗ 1,00	2%	5,00
Opieka specjalistyczna nad kobietą i jej rodziną w ujęciu interdyscyplinarnym- 1 rok	✗ 1,00	2%	5,00
Opieka specjalistyczna nad kobietą i jej rodziną w ujęciu interdyscyplinarnym- 1 rok	✗ 1,00	2%	5,00
Opieka specjalistyczna nad kobietą i jej rodziną w ujęciu interdyscyplinarnym- 1 rok	✗ 1,00	2%	5,00
Prawo w praktyce położniczej 1 rok	✗ 1,00	2%	5,00
Statystyka medyczna 1 rok	✗ 1,00	2%	5,00
Terapia bólu ostrego i przewlekłego 1 rok	✗ 1,00	2%	5,00
Podstawy psychoterapii 2 rok	✗ 1,00	2%	4,57
Klinicznych aspektów rozrodczości człowieka 2 rok	✗ 1,00	4%	4,14
Język angielski 2 rok	✗ 1,00	2%	4,00
Farmakologia kliniczna 2 rok	✗ 1,00	2%	3,86
Opieka ginekologiczna nad kobietą i jej rodziną w różnych fazach życia i stanie 2 rok	✗ 1,00	2%	3,86

Ekonomika - finansowania systemu ochrony zdrowia 2 rok	✘	1,00	2%	3,43
Język rosyjski 2 rok	✘	1,00	20%	2,83
Zarządzanie w położnictwie 2 rok	✘	1,00	2%	2,43
Diagnostyka ultrasonograficzna w położnictwie i ginekologii 2 rok	✘	0,00	0%	0,00
Dietetyka 1 rok	✘	0,00	0%	0,00
Endokrynologia ginekologiczna 2 rok	✘	0,00	0%	0,00
Farmakologia 1 rok	✘	0,00	0%	0,00
Interna 1 rok	✘	0,00	0%	0,00
Język niemiecki 2 rok	✘	0,00	0%	0,00
Język włoski 2 rok	✘	0,00	0%	0,00
Ustawodawstwo zawodowe położnej - wymogi europejskie 2 rok	✘	0,00	0%	0,00

Podsumowanie

- ⇒ Na kierunku *Położnictwo II stopień* w roku akademickim 2019/2020 prowadzono 42 przedmiotów. Oceniono 34 (frekwencja 81%), z czego tylko 1 (3%) uzyskał wymagany poziom wiarygodności badania.
- ⇒ Ocena zajęć na kierunku *Położnictwo II stopień* w roku akademickim 2019/2020 jest wysoka, ponieważ wynosi 4,55.
- ⇒ Najniżej ocenionym aspektem są oczekiwania względem przekazywanych treści (średnia 4,37).
- ⇒ Najlepiej ocenionym aspektem jest liczebność grupy umożliwiającą efektywne uczestnictwo w zajęciach (średnia 4,73).

Ratownictwo Medyczne I stopnia

Na kierunku *Ratownictwo medyczne I stopnia* w roku akademickim 2019/2020 realizowano 70 zajęć dydaktycznych/przedmiotów, z czego **oceniono 53 (76%)**. Jednakże **żaden z ocenionych przedmiotów nie uzyskał wymaganego progu wiarygodności badania** (powyżej 20) (patrz tabela 7 str. 16). **W związku z powyższym, ocena zajęć dydaktycznych/przedmiotów na kierunku Ratownictwo medyczne I° nie została poddana analizie.**

Poniżej przedstawiono tabelę zawierającą oceny, frekwencję oraz poziom wiarygodności zajęć dydaktycznych dla kierunku *Ratownictwo medyczne I stopnia*. Przedmioty uszeregowano względem uzyskanego poziomu wiarygodności badania. Dane zawiera tabela 17. Do tabeli dołączono legendę:

Poziom wiarygodności	Opis
✘ < 19,99	Brak wiarygodności badania
✔ ≥ 20	Badanie wiarygodne

Tabela 16 Ocena zajęć dydaktycznych na kierunku Ratownictwo Medyczne I stopnia.

Przedmiot	Wiarygodność	Frekwencja	Średnia ocena
Podstawowe zabiegi medyczne 1 rok	✗ 14,55	26%	4,77
Zdrowie publiczne 1 rok	✗ 11,18	21%	4,43
Etyka zawodu ratownika medycznego 1 rok	✗ 11,18	21%	3,46
Prawo medyczne 1 rok	✗ 9,65	19%	4,89
Informatyka i biostatystyka 1 rok	✗ 9,65	19%	4,82
Socjologia medycyny 1 rok	✗ 8,20	17%	4,86
Biochemia z elementami chemii 1 rok	✗ 8,20	17%	4,77
Biologia i mikrobiologia 1 rok	✗ 8,20	17%	4,77
Psychologia 1 rok	✗ 8,20	17%	4,69
BHP 1 rok	✗ 8,20	17%	4,65
Język angielski 1 rok	✗ 8,20	17%	3,90
Chirurgia 1 rok	✗ 7,30	21%	4,78
Pierwsza pomoc 1 rok	✗ 6,83	14%	4,98
Anatomia 1 rok	✗ 6,83	14%	4,30
Fizjologia 1 rok	✗ 5,83	17%	5,00
Patologia 1 rok	✗ 5,83	17%	4,97
Komunikacja interpersonalna 1 rok	✗ 5,83	17%	4,86
Ekonomia i zarządzanie w ochronie zdrowia 1 rok	✗ 5,83	17%	4,77
Chirurgia 2 rok	✗ 4,92	24%	4,85
Biofizyka 1 rok	✗ 4,48	14%	4,96
Choroby wewnętrzne z elementami onkologii 1 rok	✗ 4,48	14%	4,75
Kwalifikowana pierwsza pomoc 2 rok	✗ 3,43	18%	4,48
Patofizjologia 2 rok	✗ 3,40	17%	2,76
Metodyka nauczania pierwszej pomocy i kwalifikowanej pierwszej pomocy 2 rok	✗ 2,13	12%	4,50
Język angielski 2 rok	✗ 2,13	12%	4,36
Chirurgia i traumatologia dziecięca 2 rok	✗ 2,13	14%	4,29
Psychologia 2 rok	✗ 2,13	12%	3,21
ALS/ILS 3 rok	✗ 2,08	8%	5,00
Psychiatria 3 rok	✗ 2,08	8%	5,00
Neurologia 3 rok	✗ 2,08	8%	4,79
Medycyna ratunkowa 1 rok	✗ 2,07	4%	5,00
Farmakologia z toksykologią 1 rok	✗ 2,07	7%	4,79
Kwalifikowana pierwsza pomoc 1 rok	✗ 2,07	7%	4,43
Choroby wewnętrzne 2 rok	✗ 1,00	6%	5,00
EPLS/NLS 3 rok	✗ 1,00	8%	5,00
Farmakologia 2 rok	✗ 1,00	6%	5,00
Farmakoterapia w ratownictwie medycznym 3 rok	✗ 1,00	8%	5,00
Ginekologia 3 rok	✗ 1,00	4%	5,00
ITLS 3 rok	✗ 1,00	7%	5,00
Komunikacja w ZRM i z pacjentem 2 rok	✗ 1,00	11%	5,00
Medycyna katastrof 3 rok	✗ 1,00	4%	5,00
Medycyna ratunkowa 3 rok	✗ 1,00	4%	5,00
Medycyna sądowa 3 rok	✗ 1,00	4%	5,00
Medyczne czynności ratunkowe 2 rok	✗ 1,00	6%	5,00
Pediatrya 2 rok	✗ 1,00	6%	5,00
Procedury ratunkowe wewnątrzszpitalne 1 rok	✗ 1,00	3%	5,00
Ratownictwo wodne 2 rok	✗ 1,00	6%	5,00

Socjologia 2 rok	✘	1,00	6%	5,00
Ćwiczenia kliniczne - Centrum Urazowe 3 rok	✘	1,00	7%	5,00
Ćwiczenia kliniczne -ZRM 2 rok	✘	1,00	13%	5,00
Ćwiczenia kliniczne-SOR 2 rok	✘	1,00	11%	5,00
Ćwiczenia kliniczne-SOR dziecięcy 3 rok	✘	1,00	8%	5,00
Język obcy dodatkowy do wyboru - włoski 2 rok	✘	1,00	11%	3,57
Anatomia 2 rok	✘	0,00	0%	0,00
Anestezjologia i intensywna terapia 3 rok	✘	0,00	0%	0,00
Choroby zakaźne 3 rok	✘	0,00	0%	0,00
Leczenie bólu w ratownictwie medycznym 3 rok	✘	0,00	0%	0,00
Metodologia badań naukowych 3 rok	✘	0,00	0%	0,00
Okulistyka 3 rok	✘	0,00	0%	0,00
Patofizjologia 3 rok	✘	0,00	0%	0,00
Patologia i rehabilitacja mowy 2 rok	✘	0,00	0%	0,00
Praktyki zawodowe-SOR 2 rok	✘	0,00	0%	0,00
Praktyki zawodowe-ZRM 2 rok	✘	0,00	0%	0,00
Qualified Medical Assistance 2 rok	✘	0,00	0%	0,00
Ratownictwo specjalistyczne 2 rok	✘	0,00	0%	0,00
Seminarium licencjackie 3 rok	✘	0,00	0%	0,00
Szpitalny Oddział Ratunkowy (SOR) 1 rok	✘	0,00	0%	0,00
Techniki położnicze i prowadzenia porodu 3 rok	✘	0,00	0%	0,00
Toksykologia 2 rok	✘	0,00	0%	0,00
Warsztaty grupowego poradnictwa zawodowego i aktywacji zawodowej 3 rok	✘	0,00	0%	0,00

Brak podsumowania oceny studentów na temat jakości zajęć dydaktycznych na kierunku Ratownictwo medyczne I stopnia wynika z braku wiarygodności badania ocenionych przedmiotów.

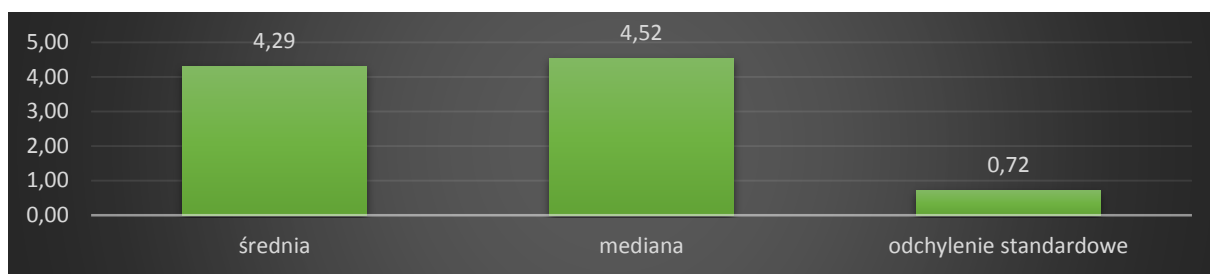
Zdrowie Publiczne I stopień

Na kierunku *Zdrowie publiczne I stopnia* w roku akademickim 2019/2020 realizowano 44 zajęcia dydaktyczne/przedmioty, z czego **oceniono 27 (61%)**. Wśród ocenionych **tylko 1 (4%) przedmiot uzyskał wymagany próg wiarygodności badania** (powyżej 20) (patrz tabela 7 str. 16). **Dlatego do przedstawionych wyników należy podchodzić z ostrożnością.**

W roku akademickim 2018/2019 zajęcia na kierunku *Zdrowie publiczne I stopnia* nie zostały poddane analizie, ponieważ żaden z przedmiotów nie osiągnął wymaganej wiarygodności badania.

W roku akademickim 2019/2020 wyniki badania wskazują na dobrą jakość kształcenia na kierunku (wykres 18). Średnia ocena zajęć dydaktycznych w obecnej edycji badania wyniosła **4,29**, natomiast wartość mediany była nieco wyższa, ponieważ wyniosła **4,52**. Różnica w wartościach miar położenia wskazuje, że większość przedmiotów oceniono powyżej średniej ogólnej. Wykres 18 przedstawia ogólną ocenę zajęć dydaktycznych na kierunku *Zdrowie publiczne I stopnia*.

Wykres 18 Ogólna ocena zajęć dydaktycznych na kierunku Zdrowie Publiczne I stopnia



Do zbadania jakości realizowanych zajęć dydaktycznych posłużono się siedmioma aspektami: *jasno określone kryteria zaliczenia przedmiotu, liczebność grup, nabycie umiejętności praktycznych i rozwój wiedzy, jakość przekazywanych treści, dostępność pomocy dydaktycznych oraz dostosowanie przekazywanych treści do specyfiki przedmiotu.*

W roku akademickim 2019/2020 powyżej średniej ogólnej (4,29) znalazły się trzy aspekty: *liczebność grup* ($\bar{x}=4,86$), *jasno określone kryteria zaliczenia przedmiotu* ($\bar{x}=4,58$) oraz *nabycie umiejętności praktycznych* ($\bar{x}=4,47$).

Najniżej ocenianym aspektem są *oczekiwania względem przekazywanych treści*. W roku akademickim 2019/2020 studenci kierunku *Zdrowie Publiczne I stopnia* ocenili ten aspekt na ocenę 3,91.

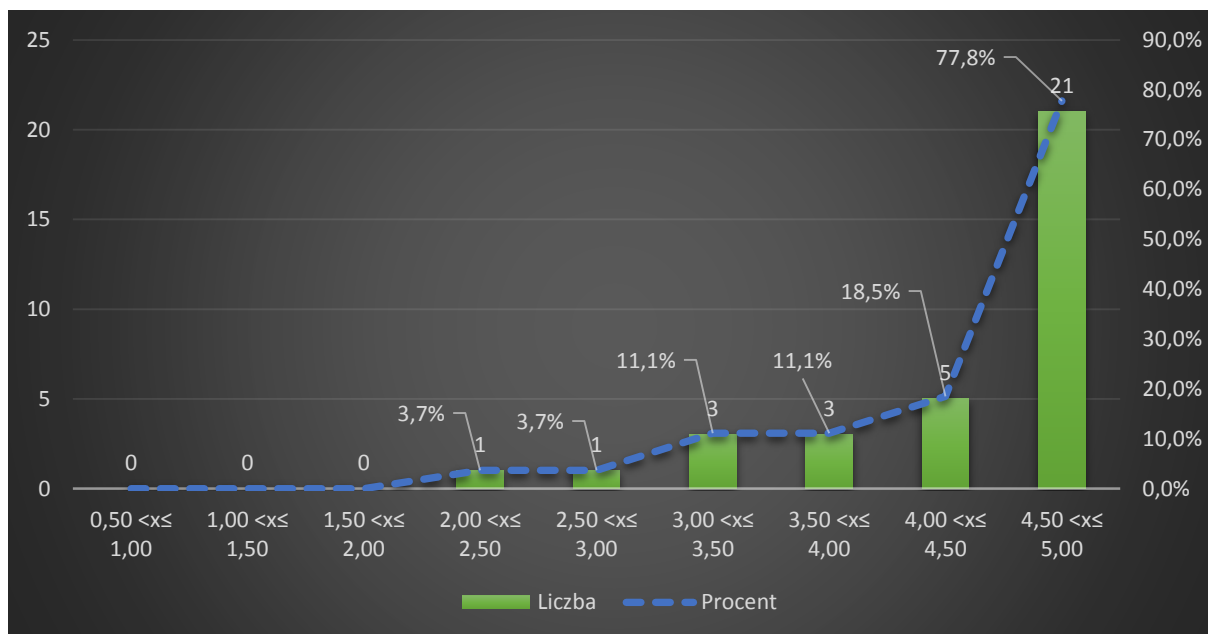
Wykres 19 przedstawia szczegółową ocenę zajęć dydaktycznych na kierunku *Zdrowie Publiczne I stopnia*.

Wykres 19 Szczegółowa ocena zajęć dydaktycznych na kierunku Zdrowie Publiczne I stopnia.



Analiza rozkładu statystycznego średnich ocen zajęć dydaktycznych realizowanych na kierunku *Zdrowie Publiczne I stopnia* wskazuje na przeciętną jakość kształcenia. Najwięcej przedmiotów (65%) mieści się w przedziale średnich ocen 3,57 – 5,00. Większość przedmiotów oceniono powyżej średniej ogólnej (4,29). Wykres 20 prezentuje dane.

Wykres 20 Rozkład statystyczny średnich ocen zajęć dydaktycznych realizowanych na kierunku Zdrowie publiczne I stopnia.



Poniżej przedstawiono tabelę zawierającą oceny, frekwencję oraz poziom wiarygodności zajęć dydaktycznych dla kierunku *Zdrowie publiczne I stopnia*. Przedmioty uszeregowano względem uzyskanego poziomu wiarygodności badania. Dane zawiera tabela 18. Do tabeli dołączono legendę:

Symbol	Poziom wiarygodności	Opis
✘	< 19,99	Brak wiarygodności badania
✔	≥ 20	Badanie wiarygodne

Tabela 17 Ocena zajęć dydaktycznych na kierunku Zdrowie Publiczne I stopień.

Przedmiot	Wiarygodność	Frekwencja	Średnia ocena
Język niemiecki 3 rok	∞	100%	5,00
Język angielski 2 rok	✘ 4,50	43%	4,86
Podstawy epidemiologii 2 rok	✘ 4,50	43%	4,64
Problemy zdrowia w skali międzynarodowej 2 rok	✘ 4,50	43%	4,52
Podstawy zdrowia środowiskowego 2 rok	✘ 4,50	43%	4,27
Medyczno-społeczne aspekty środowiska pracy 2 rok	✘ 4,50	43%	3,00
Podstawy marketingu usług medycznych 3 rok	✘ 3,75	27%	4,71
Ergonomia 3 rok	✘ 3,75	27%	3,90
Podstawy nadzoru sanitarno-epidemiologicznego 2 rok	✘ 2,40	29%	5,00
Propedeutyka medycyny 2 rok	✘ 2,40	29%	4,70
Pierwsza pomoc 2 rok	✘ 2,40	29%	4,50
Opieka zdrowotna w Polsce 2 rok	✘ 2,40	29%	4,40
Podstawy badań naukowych w zdrowiu publicznym 2 rok	✘ 2,40	29%	3,50
Wirusologia 2 rok	✘ 2,40	29%	3,42
Public relations w ochronie zdrowia 2 rok	✘ 2,40	29%	3,14

Podstawy ubezpieczeń zdrowotnych i społecznych 3 rok	✘	2,22	18%	4,14
Podstawy patologii społecznych 3 rok	✘	2,15	13%	4,86
Propedeutyka zdrowia publicznego 3 rok	✘	2,15	13%	4,86
Farmakologia w zdrowiu publicznym 3 rok	✘	2,15	13%	4,71
Podstawy księgowości w Zakładach Opieki Zdrowotnej 3 rok	✘	2,15	13%	3,93
Epidemiologia 3 rok	✘	1,00	7%	5,00
Podstawy metodologii badań 3 rok	✘	1,00	7%	5,00
Podstawy polityki zdrowotnej i społecznej 2 rok	✘	1,00	14%	5,00
Propedeutyka zdrowia publicznego 2 rok	✘	1,00	14%	4,60
Kontraktowanie świadczeń zdrowotnych 3 rok	✘	1,00	9%	4,43
Język angielski 3 rok	✘	1,00	8%	3,57
Praktyka zawodowa 2 rok	✘	1,00	14%	2,20
Elementy prawa w technologiach informacyjnych 3 rok	✘	0,00	0%	0,00
Epidemiologia środowiskowa 3 rok	✘	0,00	0%	0,00
Język rosyjski 3 rok	✘	0,00	0%	0,00
Komunikacja zawodowa w zdrowiu publicznym 3 rok	✘	0,00	0%	0,00
Podstawy telemedycyny 3 rok	✘	0,00	0%	0,00
Podstawy zakażeń szpitalnych 3 rok	✘	0,00	0%	0,00
Praca dyplomowa - licencjacka (metodologia badań, przygotowanie) 3 rok	✘	0,00	0%	0,00
Praktyka zawodowa 3 rok	✘	0,00	0%	0,00
Prawo w ochronie zdrowia 3 rok	✘	0,00	0%	0,00
Profilaktyka i organizacja terapii uzależnień 3 rok	✘	0,00	0%	0,00
Wypadki i zarządzanie kryzysowe 3 rok	✘	0,00	0%	0,00
Zagrożenia zdrowia w środowisku pracy 3 rok	✘	0,00	0%	0,00
Zamówienia publiczne 3 rok	✘	0,00	0%	0,00
Zarządzanie bezpieczeństwem i higieną pracy 3 rok	✘	0,00	0%	0,00
Zarządzanie zasobami ludzkimi 3 rok	✘	0,00	0%	0,00
Zasady finansowania i rozliczeń świadczeń zdrowotnych w Polsce 3 rok	✘	0,00	0%	0,00
Zasady prowadzenia i archiwizacji dokumentacji w ZOZ 3 rok	✘	0,00	0%	0,00

Podsumowanie

- ⇒ Na kierunku *Zdrowie publiczne I stopnia* w roku akademickim 2019/2020 prowadzono 44 przedmiotów. Oceniono 27 (frekwencja 61%), z czego tylko 1 (4%) uzyskał wymagany poziom wiarygodności badania.
- ⇒ Ocena zajęć na kierunku *Zdrowie publiczne I stopień* w roku akademickim 2019/2020 jest dobra, ponieważ wynosi 4,29.
- ⇒ Najniżej ocenionym aspektem są oczekiwania względem przekazywanych treści (średnia 3,91).
- ⇒ Najlepiej ocenionym aspektem jest liczebność grupy umożliwiająca efektywne uczestnictwo w zajęciach (średnia 4,86).

Zdrowie Publiczne II stopień

Na kierunku *Zdrowie publiczne II stopnia* w roku akademickim 2019/2020 realizowano 46 zajęć dydaktycznych/przedmiotów, z czego **oceniono 20 (43%)**. Jednakże **żaden z ocenionych przedmiotów nie uzyskał wymaganego progu wiarygodności badania** (powyżej 20) (patrz tabela 7 str. 16). **W związku z powyższym, ocena zajęć dydaktycznych/przedmiotów na kierunku Zdrowie publiczne II° nie została poddana analizie.**

Poniżej przedstawiono tabelę zawierającą oceny, frekwencję oraz poziom wiarygodności zajęć dydaktycznych dla kierunku *Zdrowie publiczne II stopnia*. Przedmioty uszeregowano względem uzyskanego poziomu wiarygodności badania. Dane zawiera tabela 19. Do tabeli dołączono legendę:

Poziom wiarygodności		Opis
✘	< 19,99	Brak wiarygodności badania
✔	≥ 20	Badanie wiarygodne

Tabela 18 Ocena zajęć dydaktycznych na kierunku Zdrowie Publiczne II stopień.

Przedmiot	Wiarygodność	Frekwencja	Średnia ocena
Ochrona własności intelektualnej 1 rok	✘ 10,80	29%	4,98
Międzynarodowa terminologia w zdrowiu publicznym 1 rok	✘ 10,80	29%	4,38
Psychologia 1 rok	✘ 9,00	25%	4,94
Pedagogika 1 rok	✘ 9,00	25%	4,90
Komunikacja interpersonalna 1 rok	✘ 9,00	25%	4,81
Teoria zdrowia publicznego 1 rok	✘ 9,00	25%	4,76
Profilaktyka chorób cywilizacyjnych i społecznych 1 rok	✘ 9,00	25%	4,49
Metodologia badań 1 rok	✘ 9,00	25%	4,24
Propedeutyka medycyny 1 rok	✘ 9,00	25%	4,17
Lektorat z języka obcego w ramach zajęć ogólnouczelnianych: j.włoski 1 rok	✘ 7,50	23%	4,85
Biostatystyka 1 rok	✘ 7,36	21%	4,93
Teoria i praktyka aktywności fizycznej 1 rok	✘ 7,36	21%	4,79
Prawo 1 rok	✘ 7,36	21%	4,76
Polityka społeczna i zdrowotna 1 rok	✘ 7,36	21%	4,73
BHP 1 rok	✘ 7,36	21%	4,67
Podstawy informacji naukowej 1 rok	✘ 5,87	18%	4,60
Profilaktyka chorób społecznych i cywilizacyjnych 1 rok	✘ 5,87	18%	4,49
Epidemiologia ogólna 1 rok	✘ 5,87	18%	4,45
Zagrożenia zdrowia psychicznego 1 rok	✘ 5,87	18%	3,81
Zakażenia szpitalne 2 rok	✘ 1,00	25%	5,00
Administracja ochrony zdrowia 2 rok	✘ 0,00	0%	0,00
Badania naukowe w zdrowiu publicznym 2 rok	✘ 0,00	0%	0,00
Bioetyczne problemy globalnej polityki zdrowotnej 2 rok	✘ 0,00	0%	0,00
Choroba w ujęciu interdyscyplinarnym 1 rok	✘ 0,00	0%	0,00
Ekonomia i finansowanie w ochronie zdrowia 2 rok	✘ 0,00	0%	0,00

Elementy zdrowia publicznego 2 rok	✘	0,00	0%	0,00
Epidemiologia chorób cywilizacyjnych 2 rok	✘	0,00	0%	0,00
Etyka 1 rok	✘	0,00	0%	0,00
Formy opieki zdrowotnej 2 rok	✘	0,00	0%	0,00
Marketing usług medycznych 2 rok	✘	0,00	0%	0,00
Medycyna katastrof 1 rok	✘	0,00	0%	0,00
Medycyna oparta na faktach 2 rok	✘	0,00	0%	0,00
Międzynarodowa sieć szkół promujących zdrowie 2 rok	✘	0,00	0%	0,00
Międzynarodowe problemy zdrowia 2 rok	✘	0,00	0%	0,00
Nadzór sanitarno-epidemiologiczny 2 rok	✘	0,00	0%	0,00
Nowe technologie w zdrowiu publicznym 1 rok	✘	0,00	0%	0,00
Organizacja i zarządzanie w ochronie zdrowia 2 rok	✘	0,00	0%	0,00
Organizacja ratownictwa medycznego 2 rok	✘	0,00	0%	0,00
Organizacja systemów ochrony zdrowia w Unii Europejskiej 2 rok	✘	0,00	0%	0,00
Patologie społeczne w Unii Europejskiej 2 rok	✘	0,00	0%	0,00
Polityka zdrowotna i społeczna 2 rok	✘	0,00	0%	0,00
Ubezpieczenia społeczne i zdrowotne 2 rok	✘	0,00	0%	0,00
Zakażenia szpitalne 2 rok	✘	0,00	0%	0,00
Zarządzanie jakością 1 rok	✘	0,00	0%	0,00
Zasoby i systemy informacyjne w ochronie zdrowia 2 rok	✘	0,00	0%	0,00
Zdrowie środowiskowe 2 rok	✘	0,00	0%	0,00

Brak podsumowania oceny studentów na temat jakości zajęć dydaktycznych na kierunku Zdrowie publiczne II stopnia wynika z braku wiarygodności badania ocenionych przedmiotów.

Aneks

Tabela 1 Frekwencja w podziale na wydziały w latach 2018/2019 oraz 2019/2020.	7
Tabela 2 Frekwencja w badaniu ze względu na poszczególne kierunki studiów w UM w Lublinie w latach 2018/2019 oraz 2019/2020.	8
Tabela 3 Odsetek ocenionych przedmiotów na poszczególnych Wydziałach na UM w roku akademickim 2019/2020.	9
Tabela 4 Odsetek ocenionych przedmiotów na poszczególnych kierunkach na UM w Lublinie w roku akademickim 2019/2020.	11
Tabela 5 Ogólna ocena zajęć na poszczególnych kierunkach na UM w Lublinie.	14
Tabela 6 Frekwencja na Wydziale Nauk o Zdrowiu	15
Tabela 7 Odsetek z ocenionych przedmiotów, które osiągnęły wymagany próg wiarygodności badania (powyżej 20) na WNoZ.	17
Tabela 8 Ocena zajęć dydaktycznych na kierunku Dietetyka I stopnia.	19
Tabela 9 Ocena zajęć dydaktycznych na kierunku Dietetyka II stopnia.	22
Tabela 10 Ocena zajęć dydaktycznych na kierunku Fizjoterapia mgr.	24
Tabela 12 Ocena zajęć dydaktycznych na kierunku Fizjoterapia II stopnia.	29
Tabela 13 Ocena zajęć dydaktycznych na kierunku Pielęgniarstwo I stopnia.	33
Tabela 14 Ocena zajęć dydaktycznych na kierunku Pielęgniarstwo II stopnia.	35
Tabela 15 Ocena zajęć dydaktycznych na kierunku Położnictwo I stopnia.	37
Tabela 16 Ocena zajęć dydaktycznych na kierunku Położnictwo II stopnia.	41
Tabela 17 Ocena zajęć dydaktycznych na kierunku Ratownictwo Medyczne I stopnia.	43
Tabela 18 Ocena zajęć dydaktycznych na kierunku Zdrowie Publiczne I stopień.	46
Tabela 19 Ocena zajęć dydaktycznych na kierunku Zdrowie Publiczne II stopień.	48
Wykres 1 Poziom wiarygodności w ocenie zajęć dydaktycznych w latach 2014-2020.	7
Wykres 2 Ogólna ocena zajęć na UM w Lublinie.	12
Wykres 3 Rozkład statystyczny średnich ocen przedmiotów na UM w Lublinie.	13
Wykres 4 Ogólna ocena zajęć dydaktycznych na UM w Lublinie.	12
Wykres 5 Ogólna ocena zajęć dydaktycznych na poszczególnych Wydziałach na UM w Lublinie.	13
Wykres 6 Ogólna ocena zajęć dydaktycznych na WNoZ.	17
Wykres 7 Szczegółowa ocena zajęć dydaktycznych na WNoZ.	18
Wykres 8 Rozkład statystyczny średnich ocen na WNoZ.	19
Wykres 9 Ogólna ocena zajęć dydaktycznych na kierunku Fizjoterapia II stopień.	27
Wykres 10 Szczegółowa ocena zajęć dydaktycznych na kierunku Fizjoterapia II stopień.	28
Wykres 11 Rozkład statystyczny średnich ocen zajęć dydaktycznych realizowanych na kierunku Fizjoterapia II stopnia.	28
Wykres 12 Ocena zajęć dydaktycznych na kierunku Pielęgniarstwo I stopnia.	31
Wykres 13 Szczegółowa ocena zajęć dydaktycznych na kierunku Pielęgniarstwo I stopnia.	32
Wykres 14 Rozkład statystyczny średnich ocen na kierunku Pielęgniarstwo I stopnia.	32
Wykres 15 Ogólna ocena zajęć dydaktycznych na kierunku Położnictwo II stopień.	39
Wykres 16 Szczegółowa ocena zajęć dydaktycznych na kierunku Położnictwo II stopnia.	40
Wykres 17 Rozkład statystyczny średnich ocen zajęć dydaktycznych realizowanych na kierunku Położnictwo II stopnia.	40
Wykres 18 Ogólna ocena zajęć dydaktycznych na kierunku Zdrowie Publiczne I stopnia.	45
Wykres 19 Szczegółowa ocena zajęć dydaktycznych na kierunku Zdrowie Publiczne I stopnia.	45
Wykres 20 Rozkład statystyczny średnich ocen zajęć dydaktycznych realizowanych na kierunku Zdrowie publiczne I stopnia.	46

ANKIETA OCENY PRZEDMIOTU

Zwracamy się z prośbą o ocenę przedmiotu, którego był Pan/i uczestnikiem w celu zapewnienia w przyszłości jak najwyższej jakości kształcenia na UM w Lublinie. Oceniając, proszę posłużyć się pięciostopniową skalą, na której 1 oznacza ocenę zdecydowanie negatywną, a 5 ocenę zdecydowanie pozytywną.

1. W jakim stopniu Pana/Pani zdaniem kryteria i zasady zaliczenia przedmiotu zostały jasno określone?

1	2	3	4	5
---	---	---	---	---

Komentarz

2. W jakim stopniu sposób prowadzenia zajęć i wykorzystane metody dydaktyczne odpowiadały specyfice przedmiotu?

1	2	3	4	5
---	---	---	---	---

Komentarz

3. Na ile zajęcia wzbogaciły Pana/i wiedzę o nowe treści?

1	2	3	4	5
---	---	---	---	---

Komentarz

4. Na ile zajęcia pozwoliły nabyć umiejętności praktyczne?

1	2	3	4	5	Nie dotyczy
---	---	---	---	---	-------------

Komentarz

5. Na ile przedmiot spełnił Pana/Pani oczekiwania pod względem przekazywanych treści ? (czy treści były nowe i nie powtarzały się w ramach innych przedmiotów i lat studiów).

1	2	3	4	5
---	---	---	---	---

Komentarz

6. Jak ocenia Pan/Pani dostępność podczas zajęć praktycznych/klinicznych/ćwiczeń odpowiednich pomocy dydaktycznych?

1	2	3	4	5	Nie dotyczy
---	---	---	---	---	-------------

Komentarz

7. Na ile liczebność grupy umożliwiła Panu/i efektywnie uczestniczyć w zajęciach?

1	2	3	4	5
---	---	---	---	---

Komentarz